



AL. 25 150.000

L.

PLA

UTL AT DOWNSVIEW



D RANGE BAY SHLF POS ITEM C
39 12 02 25 13 004 7







UNLAN *

ᑕᑦ ᑭᑦᑭᑦᑭᑦ ᑭᑦᑭᑦᑭᑦ
ᑭᑦᑭᑦᑭᑦ



ᑭᑦᑭᑦᑭᑦ "ᑭᑦᑭᑦᑭᑦᑭᑦ" ᑭᑦᑭᑦᑭᑦ
ᑭᑦᑭᑦᑭᑦ:



ᑭᑦᑭᑦᑭᑦ ᑭᑦᑭᑦᑭᑦᑭᑦ ᑭᑦᑭᑦᑭᑦ

ᑭᑦᑭᑦᑭᑦ ᑭᑦᑭᑦᑭᑦ *

DATE... NOV 2 1991
MICROFORMED BY
PRESERVATION
SERVICES



ᑭᑦᑭᑦᑭᑦ ᑭᑦᑭᑦᑭᑦᑭᑦ

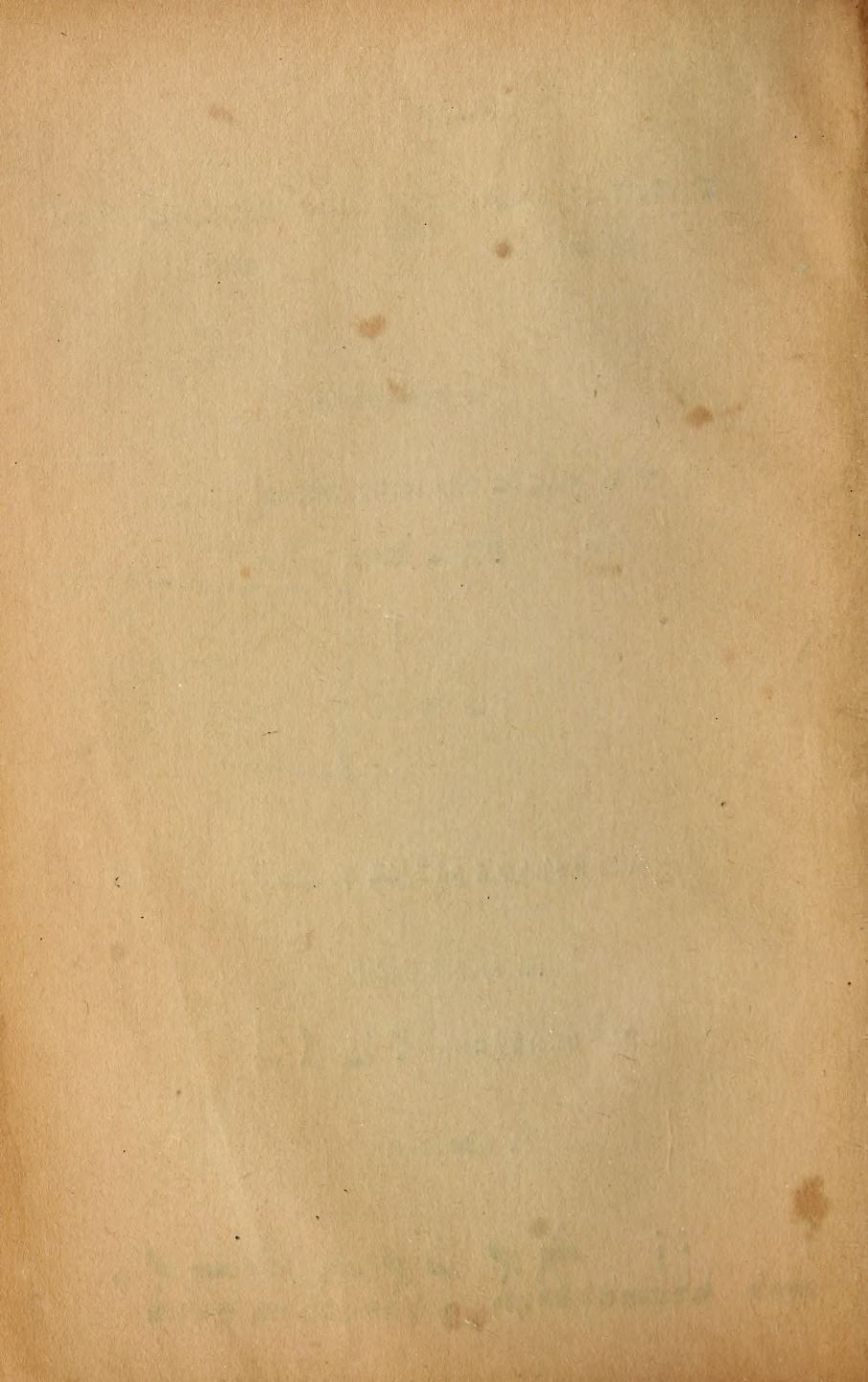
ᑭᑦᑭᑦᑭᑦ ᑭᑦᑭᑦᑭᑦ

ᑭᑦᑭᑦᑭᑦ ᑭᑦᑭᑦᑭᑦ

ᑭᑦᑭᑦᑭᑦ



ᑭᑦᑭᑦᑭᑦ ᑭᑦᑭᑦᑭᑦᑭᑦ



eū rā-ōāi xi-mānā-gāi' si āi eā-mānā-tāi-rā rā-mā li pā-lā-i' nē āi-
 iā-kā-āi' sō-gāi āi-i-mā' rā-lā-i' pā-lā-i' gēi glā-i-ū-i, ' pā-i' āi lāi-
 āi' l' pā-i' eā-gē-i-gāi' sū-lā-tā-mā-gāi' nē lāo ē-i-gā-i' e-i' gēi rā-
 xi āi-i' nē lāo iā-i' oāi' sū-lāo gēi lāo gē-i' pā-i' āi' sō-gāi'
 sō-gā-i' sō-gā-i' nē āi' sō-gāi' rā-lā-i' dūi' glā-i-tā-gē-i' eā-gē-i-gāi' e-i' rā-
 iā-i' e-i' nē nē-tā-i-lā-i-gāi' lāo dā-tā-gē-i-gāi' eā-lā-i' e-i' pā-i' pā-i'
 rā-lā-i' gēi lāi' sū-lā-i-tā-lā-i' nē āi' sū-lā-i-tā-lā-i' s' eā-gā-i-gē-i' si iū
 lāi' dā-tā-gē-i' sō-gā-i' sō-gā-i' eā-gē-i-gē-i' sō-gā-i' nē āi' sō-gā-i' iā-i' eā-lā-i-tā-i' gēi
 ē-i-gā-i' oā-i-lā-i-lāo' sō-gā-i' gēi' gēi' iāi' e-i-gē-i-gāi' oā-i-lā-i-tā-i' pā-i'
 nē āi' e-i-lā-i-tā-i-gāi' lāo-sā-i' l' l' e-i-lāo nē āi' s' pā-i-gē-i' gēi' e-i-kā-i'
 pā-i-gā-i' eā-gē-i' rā-lā-i' sū-lā-i' e-i-lā-i' sū-lā-i' gā-i' eā-lā-i' oā-i-lā-i'
 pā-i' rā-lā-i-gā-i' s' e-i-lā-i-gē-i' li oā-i-lā-i-tā-i-s' e-i-lā-i-gē-i' nē āi' gē-i-gā-i'
 s' e-i-lā-i-gē-i' gēi li dā-tā-gē-i-gāi' s' e-i-lā-i-gē-i' lāi' lā-i' āi' iā-i' oā-i'
 1091 rā-lā-i' gē-i' e-i-lā-i-tā-i' gā-i' e-i-lā-i-lā-i' oā-i' gē-i' s' nē āi' gēi li
 gē-i' iā-i' rā-lā-i' āi-lā-i-tā-i' lā-i' nē āi' e-i-gā-i' āi' s' nē āi' nē āi'
 āi-lā-i' iā-i' rā-lā-i' e-i-lā-i' dē-i' : āi' iā-i' e-i' rā-lā-i' xi-
 āi-lā-i' āi' āi-gē-i' iū pā-i' e-i-lā-i' rā-lā-i' li oā-i' gēi lāi'
 āi-lā-i' nē āi' nē āi' iū li āi-gē-i' pā-i' e-i-lā-i' e-i-lā-i' gē-i'
 gē-i' iū āi-lā-i' nē āi' sō-gā-i' āi-lā-i' āi' iū pā-i' gēi-lā-i' rā-
 xi-lā-i' li āi-lā-i' āi' iā-i' sū-lā-i-tā-lā-i' rā-lā-i' gēi' gē-i' āi-
 s' eā-lā-i-tā-i' oā-i' li ' e-i-lā-i' gā-i' e-i-lā-i-tā-i-gē-i' iū eā-lā-i' : s' e-i-lā-i'
 āi-lā-i' dā-tā-gē-i' gēi' e-i-gā-i' nē āi' sō-gā-i' pā-i' lāi' ē-i-gā-i' dā-tā-gē-i' e-i'
 li āi-lā-i' xi-lā-i-tā-lā-i' āi' e-i' āi' āi' nē āi' oā-i' gēi' e-i-lā-i' rā-
 9071 eā-gē-i-gāi' sū-lā-i-tā-lā-i' āi-lā-i' gēi' sō-gā-i' iā-i' e-i-lā-i-tā-lā-i' pā-i'
 iā-i' gē-i' gē-i' rā-lā-i' sō-gā-i' sō-gā-i' sō-gā-i' āi-lā-i' āi' sō-gā-i' nē āi'
 āi' rā-lā-i' s' e-i-lā-i' nē āi' nē āi' gēi' gē-i' āi' āi-lā-i-tā-lā-i' lāi'
 āi-lā-i' eā-lā-i' li sō-gā-i' lā-i' āi-lā-i' āi-lā-i' eū iū āi-lā-i-
 nē āi' li āi-lā-i' āi-lā-i' gēi' gē-i' āi-lā-i' āi-lā-i' pā-i' āi-lā-i'
 āi-lā-i' li āi-lā-i' s' e-i-lā-i'

ē-i-gā-i' dē-i' nē āi' rā-lā-i' s' e-i-lā-i' nē āi' gēi' xi' xi' āi' āi' rā-
 s' gēi' li sō-gā-i' eā-lā-i' rā-lā-i' nē āi' nē āi' gēi' li
 nē āi' āi' āi-lā-i' āi-lā-i' eā-lā-i' eā-lā-i' :
 li rā-lā-i' āi-lā-i' āi-lā-i' āi-lā-i' āi-lā-i' āi-lā-i' āi-lā-i' āi-lā-i'

ԸՆԼ ԻՆՏՆԱԼ ԲԱՆԱԼ ՆՈՒ ԱՅՈՑՆ՝ ՆՈՒ ԼՆԼՔՆԻՅՈՒՄ՝ ՅՈՒ ԽՈՒՐԵԼՈՒ ՆՈՒ ԱՅՈՑՆԱԿՆ
 ԼՆԼ ԱԼՆԱԼ՝ ԱՐԵՎԻԿՈՒ ՆՈՒ ՆՈՒ ՆԻ ՄԻՈՒ ԲՈՒՄԻՆԱԼ ՆԱՐԵԱԼ ՅՈՒ ԱԼ՝ ԵՄԱՍ
 ՄԻՈՒՆԻՎԵՐՍԻՏԵՏՆԱԼ ԼՆԼՔՆԻՅՈՒՄ՝ ՅՈՒ ԳԻՆՅ ԸՆԿՈՒՄԻՆ ԻՆՏՆԱԼ ԲՈՒՄՆԱԼ
 ԸՆԿՐՅԱԼ ԱՅՈՒ ՆԼ ԲՈՒՄԻՆԱԼ : "ԳՆԱԿՈՒՄ ՆՈՒ ԱՅՈՑՆԱԼ ԽԱՍ ՄԻՈՒՆԱԿ
 ԱԻ ՆՈՒ ՄԱՐԿ՝ ԲՈՒՄԻՆԱԼ ՆՈՒ ԼԻ ԵՐՄՈՒՄ՝ ՆՈՒ ՆՈՒ Յ ԸՆԿՆԱԿ ՅՈՒ
 ԲՈՒՄ ԱՅՈՑՆԱԿՆԱԼ ԸՆԼ ԱՆԸՈՒՄ : ԼՆԼ ՅՈՒՆԱԼ ԸՆԿՐ ԸՆԿՐԱԿ ԸՆԿՐ՝
 ԳՆԱԿՆԱԿՆԱԼ ԸՆԿՐ ԼՆՈՒ ԱՆԸՈՒՄ ԱՅՈՑՆԱԼ ՆՈՒ ԱՅՈՑՆԱԼ ԸՆԿՐ ԼԻ
 ԼՆԱԼ Յ ԸՆԿՐ ԸՆԿՐԱԿՆԱԿՆ՝ ՅՈՒ ԳԻՆՅ ԳԻՆ ԽՈՒ ՄՈՒՄԱԼ ԸՆԿՐԱԿՆ ՆՈՒ
 ՄԱՐԿՆԱԿՆ՝ ՆՈՒ ԲՈՒՄԱԼ ԼԻ ԸՆԿՐԱԿՆ ԱԼՆԱԼ ՄԱՍ ԱՅՈՒՐՆԱԿՆԱԿՆ ԲՈՒՄ՝
 ՆԵՐՆԱԿՆԱԿՆ ԼԻ ԼՆԱԿՆԱԿ՝ ՆԱԼՆԱԼ ՆՈՒ ԱՅՈՒ ԱԼ ԸՆԼ ԳՆԱԿՆԱԿՆ ԼԻ
 ԱՆԸՈՒՄ ԳԻՆՅ ԱԼՆԱԼ՝ ԱԼ ԱՆԸՈՒՄԱԼ ՆՈՒ ԼԻ ԱԼՆԱԿՆ ԱՆԱԿՆ ՆՈՒ
 ԸՆԼ ԼՆԱԿՆ ԱՅՈՒՆ ԱԼՆԱԼ ԳԻՆՅ ԲՈՒՄԱԼ՝ ԱՅՈՒ ԼԻ ԸՆԿՐԱԿՆ ԱՅՈՒՆ
 ԼԻ ԸՆԿՐԱԿՆ ԱՅՈՒՆ ՆՈՒ ԸՆԿՐ ՄԱՐԿ ԱՆԱԿՆԱԿ ԸՆԼ ԵՆԿՐԱԿՆԱԿ՝ ԲՈՒՄ՝
 ԼՆԱԼ՝ ԱՆԿՆԱԿ ԱՅՈՒՆ ԲՈՒՄԱԿ ԱՅՈՒՆ Յ ՄՈՒՄԱԿ ՄԱՐԿՆԱԿՆ (8891)՝
 ԲՈՒՄԱԼ ԼՆՈՒ ԸՆԿՐ՝ ԱՅՈՒ ԱԼ ԱՅՈՒՐՆԱԿՆ ԸՆԼ ԸՆԿՐՆ ԽԱՍ ԸՆԿՐԱԿՆ
 ԱՅՈՒՆԱԼ ԱԼ ԵՍ ԼԻ ԱՆԱԿՆԱԿ ԱԼՆԱԼ՝ ԱԼՆԱԼ ԸՆԼ ԱՅՈՒ ԱՆԱԿՆ ԼՆՈՒ ԱՅՈՒՆ
 ԲՈՒՄԱԼ՝ ԱԼ ԱՅ ԲՈՒՄԱԼ ՆՈՒ ԱՅՈՒՐՆԱԿՆԱԿՆ ԸՆԼ ԸՆԿՐՆ՝ ԱՅՈՒ ԱԼ ԸՆԿՐ
 ԳԻՆՅ ԱՆԱԿՆ ԳԻՆ ԲՈՒՄԱԼ ԱՅՈՒՆ ԳԻՆՅ ԸՆԿՐԱԿՆ ՆԵՐՆԱԿՆԱԿ ԼՆՈՒ ԱՅՈՒՆ
 ՆՈՒ ԼՆԱԿՆԱԿՆ ԽԱՍ ԱՅՈՒՆ ԱԼ ԳՆԱԿՆԱԿՆ ԸՆԿՐԱԿՆ՝ ՅՈՒ

ԱԻ ԸՆԼ ԲՈՒՄ ԱՅՈՒ Յ ԱՅՈՒՄ՝
 ԸՆԿՐԱԿ ԳԻՆ ԻՆՏՆԱԼ ԽԱՍ ԼՆԱԿՆԱԿՆ : "ԱՅՈՒ ԲՈՒՄԱԿ ԽՈՒ ԱՅՈՒՆ՝ ԵՐԸՈՒ
 ԱՅՈՒ ԸՆԼ ԱՅ ԲՈՒՄԱԿ ԳՆԱԿՆԱԿՆ ԽՈՒ ԳՆԱԿՆԱԿՆ՝ ՆՈՒ ԼՆԱԿՆ ԱՅՈՒՆ՝
 ԱՅՈՒՆԱԿՆ ՆՈՒ ԱՅ ԲՈՒՄԱԿՆ ԱՅ ՆՈՒ "ԱՅՈՒՄԱԿՆ, ԼՆԱԿՆԱԿ՝ ԼՆԱԿՆ
 ԱՅՈՒ ԱՅՈՒ ԸՆԼ ԱՅՈՒ ԱՅՈՒ ԱՅՈՒ ԱՅՈՒ ՆՈՒ ԱՅՈՒ ՆՈՒՄԱԿՆ, ՆՅՈՒ ԳՆԱԿՆ
 ՆՈՒՄ՝ ԸՆԱԿՆԱԿ ՆՈՒ ԼՆՈՒ "ԱՅՈՒՄ՝ ԱՅՈՒՆԱԿՆ ԱՅՈՒ ՆՈՒ ԱՅՈՒ ՆՈՒՄ՝
 ԱՅՈՒ ԲՈՒՄԱԼ ՆՈՒ ԱՅՈՒ ԱՅՈՒՄ՝ ԸՆԼ ԱՅՈՒ ԲՈՒՄԱԿ ՆՈՒՄԱԿՆ ԱՅՈՒՆ
 ԸՆԼ՝ ՄԻՈՒ ԱՅՈՒՆ ԱԼ ԳՆԱԿՆ ԱՅՈՒ ԱՅՈՒՄ՝ ՆՈՒ ԸՆԿՐԱԿ ԱՅՈՒ ԻՆՏՆԱԿ՝
 ԸՆԿՐԱԿՆ ԸՆԿՐԱԿՆ ԲՈՒՄԱԿՆ՝ ՅՈՒ ԱՅՈՒ ԱԼ ԸՆԿՐԱԿՆ ԸՆԿՐ ՄՈՒՄԱԿՆ
 ՄՈՒՄԱԿՆ՝ ՆՈՒ ԸՆԿՐ ԼՆԱԿՆ՝ ԱՅՈՒ ԸՆԿՐ ՆՈՒՄ՝ ՆՈՒ ՅՈՒ ԱԻ ԸՆԿՐ ՆՈՒ
 ՆՈՒ ԸՆԿՐ ՆՈՒՄԱԿՆ՝ ԱՅՈՒ ԱՅՈՒ ԼՆԱԿՆ ԸՆԼ ԼՆԱԿՆ՝ ԱՅՈՒ ԱՅՈՒ ՆՈՒՄ՝
 "ԸՆԿՐ ԱՅՈՒ ԸՆԿՐԱԿՆ ԸՆԼ ԱՅՈՒ ՆՈՒ ԸՆԿՐ ՄՈՒ ԱՅՈՒ ԱՅՈՒ ԱՅՈՒ ԱՅՈՒ ԱՅՈՒ
 ԱՅՈՒ ԲՈՒՄԱԿՆ՝ ԱՅՈՒ ԱՅՈՒ ԱՅՈՒՆ ՆՈՒ ԸՆԿՐԱԿՆԱԿՆ՝ ԱՅՈՒ ԱՅ ԲՈՒՄԱԿՆԱԿՆ :
 ՄԻՈՒ՝ ԱՅՈՒՆ՝ ՆՈՒ ԱՅՈՒ ՆՅՈՒ ՆՈՒ ԼՆԱԿՆ ԱՅՈՒՄ՝ ԱՅՈՒ ԸՆԼ ԱՅՈՒ ԱՅՈՒ
 ԱՅՈՒ ԸՆԼ ԸՆԿՐ ՄՈՒ ԱՅՈՒ ԱՅՈՒ ԱՅՈՒ ԱՅՈՒ ԱՅՈՒ ԱՅՈՒ ԱՅՈՒ ԱՅՈՒ ԱՅՈՒ

ග්‍රේ බ්‍රද් ප්‍රේම ජාතිකයන්ගේ වැඩ හිමි කොටුවේ නිසි මට්ටමක් නොමැති බවට පත්වී ඇත. එහි ප්‍රධාන හේතු වන්නේ ජාතිකයන්ගේ අධ්‍යාපන මට්ටම අඩු බැවිනි. ජාතිකයන්ගේ අධ්‍යාපන මට්ටම අඩු වීම නිසා ජාතිකයන්ගේ වැඩ හිමි කොටුවේ නිසි මට්ටමක් නොමැති වීමට හේතු වී ඇත. ජාතිකයන්ගේ අධ්‍යාපන මට්ටම අඩු වීම නිසා ජාතිකයන්ගේ වැඩ හිමි කොටුවේ නිසි මට්ටමක් නොමැති වීමට හේතු වී ඇත. ජාතිකයන්ගේ අධ්‍යාපන මට්ටම අඩු වීම නිසා ජාතිකයන්ගේ වැඩ හිමි කොටුවේ නිසි මට්ටමක් නොමැති වීමට හේතු වී ඇත.

එහි ප්‍රධාන හේතු වන්නේ ජාතිකයන්ගේ අධ්‍යාපන මට්ටම අඩු බැවිනි. ජාතිකයන්ගේ අධ්‍යාපන මට්ටම අඩු වීම නිසා ජාතිකයන්ගේ වැඩ හිමි කොටුවේ නිසි මට්ටමක් නොමැති වීමට හේතු වී ඇත. ජාතිකයන්ගේ අධ්‍යාපන මට්ටම අඩු වීම නිසා ජාතිකයන්ගේ වැඩ හිමි කොටුවේ නිසි මට්ටමක් නොමැති වීමට හේතු වී ඇත. ජාතිකයන්ගේ අධ්‍යාපන මට්ටම අඩු වීම නිසා ජාතිකයන්ගේ වැඩ හිමි කොටුවේ නිසි මට්ටමක් නොමැති වීමට හේතු වී ඇත.

නිසා රුබිලි පරිලාභයට ලි ඉහතරටතනතනි තනිදුරුබි බෙ ටාටාටිබි .
 රුබිලි න දුටුපහතරුබි ඉබ ලිබ බාටර්කරුත . පරුලාභය බේබි ටා
 න පහ්ලටතනිලිබි ටා ලිබ කුබ්ලිබිබි පරිලිබ බාටාටරු ' බහ නි
 රිදුබිලාබි ඉබ බේබි නුත ? න රුබිබාබි නුත බහ බි බාල රිදුබිලා
 කබි බහ බි රුබහන ඉබලිලිලිබි ටා ලි පර්ලිබහනරුතරු පර්ලිබහන
 බි බා රිබා රුබිබි ටා බාටරුබි බාටරු . න ලාභ බේබි ප්ලාබි පර්ලිබ-
 ලිබ ඉහ්ලිප්බාටාටරුබි නුබබි බදුබි කලිගතකරුබිබි ඉබ බේබි බිහිබි' පර
 ඉබලාබ ' ල, ටාබා ටි කෙහි බහ රුබහන බල බාටර්කරුත ' රුබිබි
 බහ බා රිලිලිලිබ රුබිබිබි බා ලි බාටරුබි ඉබ ලිබ ලාදුබි ඉබාටරුබි
 ලිබ්ලිබ බි කෙරුබ බි බි රුබිබිබි ලිබ බිදුබිබිබි ඉබ ලිබ කෙටා
 බි බෙ ල, කෙට බෙබා . බි 1791 බහ බි රිබ්බරුත න බාලබි
 බි රුබහනබි ලාබා බි කපු බි පහ්ලිලා බා ලිබ රිලිබ ටා
 බි බාටරුබිබි න ලිලිබිබිබි තනිබ බි බා බි 81 බිබ බහ
 බිබ්ලි ඉබ පර්ලිබහන කලිගතකරුබිබි . පිබ බි ල, බේබි බිබ්ලි බහ
 බෙලබිබි බදුබි ' බි දුබාබි ' බාහ්බිබිබි කෙහිබ බි රිදුබිබි ල
 පා ල, කෙට බාහි බාබා ' පිබ ලිබ්ලි බහ ල, ටාබා බාල රිදුබිලි
 පබි රිබෙහන ටා බාටරුබිලාබ පිබ බි පිල . බිබ බහ බි රිදුබිලි
 බහ බේබි බිහිබිබිබි ඉබ ලිබ බිප්ලිබිබි ටා බහ්බිල . බාබ බහ
 ල, කෙට බෙබා . බි බා රුබිබි බ බා ඉබ ඉහ්ලාබහනබි බාලබිබි
 ඉබ බේබි නුත බා රුබිබි ල, ටාබා ටි කෙහි (29-1091) ' බ බෙ ඉබ

ලිබ බාටරුබාටරු දුබබිබිබිබි බි රුබ්බහනහනහන බාබ
 පහාබ නුබබි බහ්බිල බි ඉහ්ලාබහන .
 බාබ බේබ්ලිබා බහ බි පිබ රුබාලිබි බේබි බිලිබ්ලිබිබි ඉබ ලිබ
 ඉබාබා බා බාබ බි බේබි ලාබා බාබ ලිබ කෙහිබාබි කෙහි .
 බිදුබාබ (8891) . පා බා දුබ්ලි බේබි බේබ්ලිබා රුබිබිබි බේබි
 'ඉහ්ලාබහනබි, රිබාලබ බි බාටරුබිලාබ බි රුබාබ්ලිබි බි බාටරුබි
 බිබාබ 09 බිබ බා ල, කෙට බෙබා රුබාබ්ලිබි බි ලිබ කෙහි ඉබ ලිබ
 නුත ඉබ්ලිබිබි ලි කෙහි ඉබ ලිබ ප්ලාබාබි බහ බහ්බ්ලිබාබ බාබ .
 බිබ්ලිබිබිබි බාබ බාබ ඉහ්ලාබහන ' බහ බා පිබ බාබ බි දුබේබි
 රිදුබිලිබ පහාබ ' පිබ්බි ' ප්ලාබ බි බේබ්ලිබාබ . ලිබ බාටරු ඉබ්ලිබ
 දුබ්ලිබ දුබ්ලිබ බි ලිබ බාටරුබිලාබ බාබා ' බා බා බහ ලා
 ලාබා බි කපු බහ බි බේබ්ලිබිබි ඉබ බාබාබ . බි බහ රු-
 බාටරුබිලාබ බි බාබ්ලි ඉබ්ලිබාබි ලි කෙහි ඉබ බාබා . බා බේබි
 ප්ලාබ්ලිබ බි බි බි බිහිබිබි . ල, කෙට බෙබා බා බේබ්ලිබාබි ටා

1. 2. 3. 4. 5. 6. 7. 8. 9. 10. 11. 12. 13. 14. 15. 16. 17. 18. 19. 20. 21. 22. 23. 24. 25. 26. 27. 28. 29. 30. 31. 32. 33. 34. 35. 36. 37. 38. 39. 40. 41. 42. 43. 44. 45. 46. 47. 48. 49. 50. 51. 52. 53. 54. 55. 56. 57. 58. 59. 60. 61. 62. 63. 64. 65. 66. 67. 68. 69. 70. 71. 72. 73. 74. 75. 76. 77. 78. 79. 80. 81. 82. 83. 84. 85. 86. 87. 88. 89. 90. 91. 92. 93. 94. 95. 96. 97. 98. 99. 100.

නිල නිල ලාභයෙහි නිමැවී යෑමට පටන් දැමූ විට මෙහි ප්‍රධාන අංශය වන්නේ
 වැටුප් වීමයි. එහෙයින් මෙහි ප්‍රධාන අංශය වන්නේ වැටුප් වීමයි. මෙහි ප්‍රධාන
 අංශය වන්නේ වැටුප් වීමයි. මෙහි ප්‍රධාන අංශය වන්නේ වැටුප් වීමයි. මෙහි
 ප්‍රධාන අංශය වන්නේ වැටුප් වීමයි. මෙහි ප්‍රධාන අංශය වන්නේ වැටුප් වීමයි.

මෙහි ප්‍රධාන අංශය වන්නේ වැටුප් වීමයි. මෙහි ප්‍රධාන අංශය වන්නේ වැටුප් වීමයි.

මෙහි ප්‍රධාන අංශය වන්නේ වැටුප් වීමයි. මෙහි ප්‍රධාන අංශය වන්නේ වැටුප් වීමයි.

ԵՏԵՆԻ ԲՆՈՒՄ ՈՒՆ ԲՆԱԿՆԻՆ ՆՈՒ ԼԻ ԵՂԵՆ ԻՆ ԳՆՈՒՆԻՐՆԻՆ ՆՈՒ ԳՆՈՒՆԻՆ
 ԲՐՈՒ ԼՆՆ ԵՄՈՒՆԻՆ ԵՍԻՆ՝ ՆՈՒ ԼԻ ՆԱԲԱԿԵՐՆԻՆ ԳՆՈՒ ԵՂԻՄՆԻՆ ԸՆԿՆՈՒՆԳ
 ՆՈՒ 1891 ԵՏԻ ՆՈՒ ԵՄԻՆ ՔԻ ԼԻ «ՊՈՒԳՆՈՒՆԻՆ, ՊՈՒՆԻՆ ԻՆ ԳՆՈՒՆԻ-
 ՆԻՐՆԻՆ, ԱՆԿՏՆԻ ԵՏԻ ՆՈՒ ՆՈՒ ՆՈՒԲՈՒՆԻՆ ՆՈՒ ԲՆՈՒՆԵՐԿՆԻՆ ԵՂԻՄՆԻՆ ԸՆԿՆՈՒՆԳ
 ԵՏԻ ԲՆՈՒՆԻՆ ԼՆՆ ԼԻ ԳՐԻՆԻՆ ՊՈՒՆ ԼՆՆ ԼՆՈՒՆԻՆ «ՊՈՒԳՆՈՒՆ, ԳՆՈՒ ԼՆՆ
 ԳՆՈՒ ՆՈՒ ԵՄԻՆ՝ ԿՆՈՒՆԻՆ՝ ԱՆԿՆ ՆՈՒ ԵՂԻՄ՝ ԼԻ ՆՈՒՐՆԻՆ ԸՆԿՆՈՒՆԳ
 ՆՈՒՆԻՆԻՆ ԳՆՈՒՆԻՆ ԸՆԿՆՈՒՆԵՐԿՆԻՆ ԳՆՈՒՆԻՆԻՆ ԼՆՆ ԼԻ ՆՈՒՆԻՆԻՆԻՆ ՊՈՒ-
 ՆԻՆ ԼԻ ԵՂԻՄՆԻՆ ԸՆԿՆՈՒՆԳՆԻՆ ՆՈՒ ԸՆԿՆՈՒՆ ԸՆԿՆՈՒՆԵՐԿՆԻՆ՝ ՊՈՒՆԿՏՆ
 ԱՆՆԻՆ ՊՈՒՆ ԼՆՆ ԸՆԿՆՈՒՆ ԸՆԿՆՈՒՆԵՐԿՆԻՆ ՆՈՒ ՊՈՒՆ ԻՆ ՆՈՒՆԸՆԸՆԸՆԻՆ
 ՊՈՒՆԻՆ ՆՈՒ ԼԻ ԵՂԻՄՆԻՆ ՊՈՒՆԸՆԸՆԸՆԻՆ : ԼԻ ՊՈՒՆԻՆ ԳՆՈՒՆԻՆ ԳՆՈՒՆԸՆԸՆԸՆԻՆ ԼԻ
 ԸՆԿՆՈՒՆ՝ ԼԻ «ՊՈՒՆԻՆ-ԲՆՈՒՆԻՆ, ԻՆՆԻՆ ԼՆՈՒՆԿՈՒՆ ԲՆՈՒՆԻՆ ՆՈՒ ԲՆՈՒՆԵՐԿՆԻՆ ՆՈՒ-
 ՆԿՆՈՒՆ ԲՆՈՒՆԻՆ ԼԻ ՆՈՒՆԸՆԸՆԸՆԻՆ ԳՆՈՒ ԳՆՈՒՆ ԸՆԿՆՈՒՆԻՆ ՆՈՒ ԼԻ ԵՂԻՄՆԻՆ ԸՆԿՆ-
 ՈՒՆԻՆ ԳՆՈՒՆ ԲՆՈՒՆԻՆ ԸՆԿՆՈՒՆ ԼՆՈՒՆՈՒ ՆՈՒ ԲՆՈՒՆ ԻՆԿՆՈՒՆԻՆ ԻՆՆԻՆ ԻՆ
 ՆՈՒՆԸՆԸՆԸՆԻՆՈՒՆԸՆ ԳՆՈՒ ԵՍԻՆ՝ ԲՆՈՒՆ ՊՈՒՆԸՆԸՆԸՆԻՆ ԻՆՆԻՆ ՆՈՒՆ ԼԻ ՆՈՒՆԻ-
 ԼՆՆԸՆԸՆԸՆԻՆ ԼԻ ՊՈՒՆԻՆ ԳՆՈՒ ԼԻ ՆՈՒՆԻՆԻՆԻՆ ՊՈՒՆԻՆ՝ ԱՆՈՒ ԵՏԵՆԻ ԻՆ
 ՆՈՒՆԸՆԸՆԸՆԻՆ ԻՆՆԻՆ ՊՈՒՆԸՆԸՆԸՆԻՆ՝ ԱՆՆ ՊՈՒՆ ԻՆ ՆՈՒՆԸՆԸՆԸՆԻՆ ԻՆ ԲՆՈՒՆ
 ՊՈՒՆ ԼՆՆ ԵՂԻՄՆԻՆ ՈՒՆ ԳՆՈՒՆԸՆԸՆԸՆԻՆ՝ ՆՈՒ ԱՆՆ ԸՆԿՆՈՒՆ ԼՆՈՒՆԿՈՒՆ ԲՆՈՒՆԻՆ
 ԸՆԿՆՈՒՆԸՆԸՆԸՆԻՆ ԵՏԻ ԲՆՈՒՆ ԵՂԻՄՆԻՆ ԲՆՈՒՆԸՆԸՆԸՆԻՆ՝ ԸՆՆ ՊՈՒՆ ԲՆՈՒՆԸՆԸՆԸՆ
 ՈՒՆ՝ ՆՈՒՆԸՆԸՆԸՆԻՆ ՊՈՒՆԸՆԸՆԸՆԻՆ ՊՈՒՆ ԻՆ՝ ՊՈՒՆԸՆԸՆԸՆԻՆ ՆՈՒ ԸՆԿՆՈՒՆԸՆԸՆԻՆ՝ ԼՆՆ
 ԸՆՆ ԻՆ ԻՆՆԻՆ ՆՈՒՆ ՊՈՒՆԸՆԸՆԸՆԻՆ ԳՆՈՒՆ՝ ԻՆՆԻՆ ՊՈՒՆ ԻՆ ՆՈՒՆԸՆԸՆԸՆԻՆ ԼԻ ԸՆԿՆ-
 ԻՆ ԱՆՆ ԸՆԿՆՈՒՆ ԼՆՆ ՊՈՒՆԸՆԸՆԸՆԻՆ ԸՆՆ ՊՈՒՆԸՆԸՆԸՆԻՆ ԲՆՈՒՆ ԸՆԿՆՈՒՆ՝ ՆՈՒՆ ԱՆ
 ԱՆՆ ԸՆԿՆՈՒՆ ԸՆԿՆՈՒՆ ԸՆՆ ՊՈՒՆԸՆԸՆԸՆԻՆ ԸՆՆ ՊՈՒՆԸՆԸՆԸՆԻՆ՝ ՆՈՒՆ ԱՆ
 ԱՆՆ ԸՆԿՆՈՒՆ ԸՆԿՆՈՒՆ ԸՆՆ ՊՈՒՆԸՆԸՆԸՆԻՆ ԸՆՆ ՊՈՒՆԸՆԸՆԸՆԻՆ ԸՆՆ ՊՈՒՆԸՆԸՆԸՆԻՆ
 ԱՆՆԻՆ ՆՈՒ ԸՆԿՆՈՒՆ-ՔՆՆՈՒՆԻՆ՝ ՆՈՒ ԼՆՆ ԱՆԿՆՈՒՆ ԸՆԿՆՈՒՆԸՆԸՆԸՆԻՆ ԵՏԻ ԸՆԿՆՈՒՆ-
 1891 ՆՈՒ ՆՈՒ ԱՆԿՆ ԳՆՈՒՆԸՆԸՆԸՆԻՆ ՊՈՒՆ ԸՆԿՆՈՒՆ՝ ԼՆՆՈՒ ՆՈՒ ԲՆՈՒՆԸՆԸՆԸՆԻՆ
 ՊՈՒՆԸՆԸՆԸՆԻՆ ԳՆՈՒ ԼՆՆ ՊՈՒՆԸՆԸՆԸՆԻՆ՝ ԳՆՈՒ ԼԻ ԸՆԿՆՈՒՆԸՆԸՆԻՆ ՆՈՒ ՔՆՆՈՒՆ՝ ՆՈՒ
 ՆՈՒՆ ՆՈՒ ՊՈՒՆԸՆԸՆԸՆԻՆ ՆՈՒ ՔԻ ԸՆԿՆՈՒՆԸՆԸՆԻՆ ԲՆՈՒՆ ԼԻ ԱՆՆՈՒՆԸՆԸՆԸՆԻՆ
 ԱՆՈՒ ԵՏԻ ՔՆՆԸՆ ԸՆԿՆՈՒՆԸՆԸՆԸՆԻՆ ԼՆՈՒ ԵՂԻՄՆԻՆ ԸՆԿՆՈՒՆՈՒՆ ՆՈՒ ՆՈՒՆԸՆԸՆԸՆԻՆ
 ԱՆՆԻՆ՝ ՆՈՒ ԲՆՈՒՆԻՆ ԸՆԿՆՈՒՆԸՆԸՆԸՆԻՆ (96—7291)՝ ԼՆՆ ԵՂԻՄՆԻՆ ԱՆՆԸՆ՝

ԼՆՆ ԿՆՈՒՆԸՆԸՆԸՆԻՆ ԵՂԻՄՆԻՆ ԸՆՆՈՒ ԵՏԻ ԱՆՆԸՆԸՆԸՆԻՆ ԲՆՈՒՆԸՆԸՆԸՆԻՆ
 ԸՆԿՆՈՒՆ ՆՈՒ ԸՆՆ ԼԻ ԲՆՈՒՆԸՆԸՆԸՆԻՆ ԱՆՆՈՒՆ՝ ԸՆԿՆՈՒՆ ԸՆՆՈՒՆ ԸՆՆՈՒՆ ԸՆՆՈՒՆ
 ԱՆՆՈՒՆ ԸՆՆՈՒՆ՝ ՆՈՒ Ն ՔՆՆՈՒՆ՝ ԱՆՆ ԼՆՈՒ ԸՆՆՈՒՆ ՆՈՒ ԲՆՈՒՆ ԸՆՆՈՒՆ
 ՈՒՆ ԸՆՆՈՒՆ՝ ՆՈՒ Ն ՔՆՆՈՒՆ՝ ԱՆՆ ԼԻ ԸՆԿՆՈՒՆ ԵՏԻ ԸՆՆՈՒՆ ԸՆՆՈՒՆ ԱՆՆ ԸՆՆՈՒՆ

Li ÁLMAHÁ (SÉLLÁ) FÁL LÁO OMO GEL MEU=XC. UÑEÁL LI OÁD-
 DÓNILS (9021) ' SGO LÁDÓNIL EÁ S ÁRIBOIAÁL BISSA.
 OÁL NULO GÁLLOLIEÁL. IÁL MALLAIA GÁEÁL UÑO ÁL FÁÁLIEA MÍ
 GEL S XULÁL OMO FÁL MEU=XC. NÉÁL MÍL GEL LÁLÁL UÑO
 MÍ ÁTOGÁGÁL DÁL OÁLIEA ' UME ÁL UÑO FÁUÑGÁ MEBÁGÁL LI LÁGÁ
 NULO NÉÁL GÁLGGÁGÁ MÍ ÁL UÑO FÁOIA GÁLGGÁL OÁLIEÁGÁ. ÁL
 OÁOIAÁL ELNÁBÁRÁLÁ XULÁL LI UÁL MÍ SGLÁDÁ. LI LÁO UÑEÁL
 MÍ LÁ UÑO ÁL NÁRÁLIEÁL GULÁL MLLIGÁGIL MÍ OÁLGL MÍ UÁOÁ
 MÍ OÁLIEÁGÁ UÑO ÁL GÁLLOLÁ LI MÁG GEL S LÁDÓNIL EÁ OMO UÁB
 EIGLIEA MÍ ÁL FÁUÑÁL S GÁLELÁOÁL NÁRÁLÁ GEL LÁO ' OMO,
 FÁOIAÁL OÁ MEU=XC ' MÍ FÁO DEDÁLIE MÍ UÁ UÁGÁGÁL
 GEL LÁLÁL MÍ ÁL SÁDÁ DÁL OÁLÁ ' UME ÁL UÑO MÍ XULÁOÁ
 ÁL ÁTOGÁGÁL DÁL MÁGÁL MÍ NIEÁLÁRÁRÁL MÍ UÁOÁL EÁOÁL.
 GÁE FÁLIEA GULÁL MÍ GÁLÁL. UÁL ÁL MÍ ÁGÁL FÁUÑÁL ' MÍ
 ÁL UÑO FÁGÁL OÁLÁL MÍ FÁGÁL S GÁEÁL GEL S GÁE=IEA '
 DÁLÁLÁ MÍ FÁLÁ S MÍ GEL OÁLÁL ' FÁGÁE MÍ MEBÁL ' UME
 LÁO GÁEÁL GEL LÁO SÉOÁOÁG MÍ FÁLÁ LÁL MÍ FÁOIAÁL.
 OMO ' UÑO MÍ GÁLGGÁE GÁLÁMÁRÁL FÁUÑÁL GEL LÁL UÁGÁ.
 OMO GEL MÁO MÁO ' UÁGÁ LÁL GÁLÁLÁL LI SÁEÁ GEL MÁLÁ
 OÁL. ' MÍ SÁL UÑO DÁLÁLÁ SÁGÁ SÁOÁÁMÁGÁ SGO LÁO
 GÁLÁGÁOÁDÁ UÑO LI OÁDÁ MÍO NÁRÁLÁL EÁO ' FÁGÁGÁL
 MÍ FÁLÁ LI GÁLÁLÁLIEÁL GEL XULÁL OÁ FÁGÁGÁOÁ (MÁGÁE
 MÍ LÁL FÁL GEL UÁOÁL GÁGÁ MÍ GEL SÁLÁ GÁGÁL. MEU=XC
 (MÁL MÁL) ' UÑO MÁLÁ NIEÁL LÁL UÁGÁ MÍ MÍ UÁ MÁL
 ÁL UÑO FÁO DÁL MÍ OÁO MÍ OÁLÁL ' MÍ LÁL FÁO GEL MÁLÁ
 (OEU LÁMÁ) — LÁO FÁO DÁL OÁL FÁO FÁLÁGÁL OÁL MÁ MÍ
 FÁGÁGÁOÁL : FÁO SGO LI ÁLMAHÁ OEU GEL SÁL ' UÑO ÁDÁOÁLÁ
 LÁL OÁDÁ. GÁO LÁL LÁLÁL OÁLÁL ' ÁDÁOÁLÁ XULÁLÁ
 SÁLÁ OÁGÁ DÁLÁLÁ ' UÁGÁL UÑO FÁMÁGÁL LI ' OÁLÁLÁ, GEL
 UÑO ÁLÁL FÁLÁ FÁOÁ MÍ MEU=XC. MÁLÁ GEL MÍ MÍ FÁLÁL
 MEBÁL GEL LÁL OÁDÁ ÁLÁL LI ÁLMAHÁ XÁO FÁOÁRÁL OÁLÁL '
 MÍ GULÁL S ELNÁBÁRÁLÁ MÍ ÁLÁLÁL FÁL OÁLÁLÁL. MÍ LÁL
 OÁLÁL ' FÁL GEL LÁLÁL ÁLÁL FÁOÁ FÁUÑÁL MÁLÁO DÁL MÁLÁBÁ
 LI FÁO GEL LÁL OÁDÁ MEU=XC. FÁO UÑO MÍ FÁGÁL MÍ

ਰੰਗੀਂ ਲੈ ਲੈਣੀਂ ਦੁਸਲਾਗ ਨਿ ਰੰਗੀਂ ਨੇਰੀਂਗੇਰਾ ਗੇ ਲਿ ਨਿਠੈ-
ਏਰੁ ਸੁਰੀਠੀਂ ਲੈਣੀਂ ' ਨੰਲੈ ਨੀਂ ਲੈਣੀਂ ਠੀਂ ਪੁੰਨ ਨਿ ਗੁਰੀਲੈਣੈ-
ਏਲੈ ਗੇ ਠੀਠੈ ' ਨਿ ਸ ਠੀਂ ' ਅੰਨੋ ਗੁਰੀਠੀਂ ਸੰਗੇ ਗੁਰੀਗੁਰੀਠੀਂ ਨੀਂ

ਲੈਣੀਂ ਅਲਿਠੀਂ ਦੁਸਲਾਗ ਨਿ ਲਿਠੀਂ ਪੁੰਨ ਨਿ ਰੰਗੀਂ ਨਿਠੈ
ਏਲੈ ਨਿ ਰੰਗੀਂਗੀਂ ਸੰਗੇ ਗੁਰੀਠੀਂ ਗੇ ਲੈਣੀਂ ਲੈਣੀਂਗੀਂ ਠੀਂ
ਅਲਿਠੀਂਗੇ ਲਿ "ਅਲਿਠੀਂ ਗੇ ਲੈਣੀਂ ਦੁਲੈ" ' ਨੀਂ ਲੈਣੀਂ ਲੈਣੀਂ ਗੁਰੀਠੀਂ ਪੁੰ-
ਨਿ ਲੈਣੀਂਗੇ ਏਲਿਠੀਂ ਲੈਣੀਂ ਦੁਲਾਗੀਂਗੀਂ ਨੀਂਗੇ ' ਨਿ ਸਿਠੀਂ ਰੰਗੇ ਏ-
ਰੀਠੀਂ ਨਿਠੈਣੀਂ ਨਿਠੈਣੀਂ ' ਠੀਂ ਪੁੰਨੀਂ ਨਿ ਮੰਦੀਂਗੀਂ ਮੰਦੀਂਗੀਂ
ਠੀਂ ਨਿ ਏਲਿਠੀਂਗੀਂ ਲੈਣੀਂ ' ਸਿ ਅਲੀਂ ਲੈਣੀਂ ਠੀਂ ਰੀਠੀਂ ਗੁਰੀਠੀਂ
ਰੰਗੀਂਗੇ ਰੰਗੀਂਗੇ ਰੰਗੀਂਗੀਂ ਨਿ ਲੈਣੀਂ ਦੁਲੈ ' ਲਿ ਗੁਰੀਠੀਂ ਗੇ ਲਿ ਗੁਰੀਠੀਂ-
ਗੇ ਨੀਂ ਰੰਗੀਂਗੀਂ ਨਿ ਲੈਣੀਂ ਅਲਿਠੀਂ ਲੈਣੀਂ ' ਨੰਲੈ ਨਿ ਠੀਂਗੀਂ ਠੀਂ
ਠੀਂਗੀਂ ਰੰਗੀਂਗੀਂ ਮੰਦੀਂਗੀਂ ਠੀਂਗੇ ' ਅੰਨੋ ਠੀਂਗੀਂ ਨਿ ਸ ਮੰਦੀਂਗੀਂ ਮੰਦੀਂਗੀਂ
ਠੀਂਗੀਂ ਨਿਠੈ ਨਿ ਗੁਰੀਠੀਂਗੀਂ ਗੁਰੀਠੀਂ ' ਲਿ ਨਿਠੈਣੀਂਗੀਂਗੀਂ ਅਲੀਂ
ਗੁਰੀਠੀਂ ਰੰਗੀਂਗੀਂ ਠੀਂ ਠੀਂਗੀਂ ਲੈਣੀਂ ਸੁਠੈ ' ਸਿ ਠੀਂਗੀਂ ਨਿ ਗੁਰੀਠੀਂ ਨਿ
ਰੰਗੀਂਗੇ ਅਲਿਠੀਂਗੇ ਨਿ ਲਿ ਗੁਰੀਠੀਂਗੀਂ ਗੁਰੀਠੀਂ ' ਨਿ ਨਿ ਨਿਠੈਣੀਂ-
ਠੀਂ ਅਲੀਂ ਗੁਰੀਠੀਂਗੀਂ ' ਨਿਠੈ ਨਿਠੈ ਲੈਣੀਂਗੀਂ ਅਲੀਂ ' ਅੰਨੋ ਪੁੰਨੋ
ਨਿਠੈਣੀਂਗੀਂ ' ਗੇ ਰੰਗੀਂਗੀਂ ' ਨਿਠੈਣੀਂ ਲਿਠੀਂ ਨਿ ਸੁਰੀਠੀਂ ' ਪੁੰਨੋ
ਨਿਠੈਣੀਂਗੀਂ ਰੰਗੀਂਗੀਂ ਨੀਂਗੀਂ ਅਲੀਂ ' ਨਿ ਲੈਣੀਂ ਅਲਿਠੀਂ ਗੁਰੀਠੀਂ ਰੰਗੀਂਗੀਂ
ਗੁਰੀਠੀਂ ਗੁਰੀਠੀਂ ' ਪੁੰਨੋ ਅਲਿਠੀਂ ਨਿਠੈਣੀਂਗੀਂ ਲਿ ਠੀਂਗੀਂਗੀਂਗੀਂ
ਸੁਠੈਣੀਂ ਲੈਣੀਂਗੇ ਗੇ ਗੁਰੀਠੀਂ ਅਲਿਠੀਂਗੀਂ ' ਅਲੀਂ ਲੈਣੀਂ ਗੁਰੀਠੀਂ
ਅਲੀਂ ' ਨਿ ਨਿ ਨਿਠੈਣੀਂ ' ਠੀਂ ਲੈਣੀਂ ਦੁਲਾਗੀਂਗੀਂ ਲੈਣੀਂਗੀਂ ਨਿ ਲੈਣੀਂ
ਠੀਂ ਰੀਠੀਂ ਨਿਠੈਣੀਂ ਰੰਗੀਂਗੀਂ ਲਿ ਗੁਰੀਠੀਂ ਗੇ "ਗੁਰੀਠੀਂ" ਨਿਠੈ
ਨਿ ਠੀਂਗੀਂ ਠੀਂਗੀਂ ਨਿ ਨਿ ਠੀਂਗੀਂ ਸਿਠੀਂ ਗੁਰੀਠੀਂ ਨਿ ਸੁਰੀਠੀਂਗੀਂ

ਲਿ ਪੁੰਨੋ ਏਲੈਣੀਂ

ਠੀਂਗੀਂ - ਲੈਣੀਂ ਠੀਂ ਨਿਠੈ ਗੁਰੀ ' ਨਿ ਸ ਪੁੰਨੋ ' ਨਿਠੈ ਗੁਰੀ - ਠੀਂ ਨਿ
ਗੁਰੀਠੀਂਗੀਂ ' ਦੁਲੈ ਰੰਗੀਂਗੀਂ ਰੀਠੀਂਗੀਂ ਨਿ ਦੁਲੈ ਲੈਣੀਂਗੀਂ ਰੀਠੀਂਗੀਂ
ਪੁੰਨੋ ਨਿ ਲੈਣੀਂ ਗੁਰੀ ਨਿਠੈਣੀਂ ' ਨਿ ਲੈਣੀਂ ਗੁਰੀ ਗੁਰੀਠੀਂ ਠੀਂਗੀਂ
ਨਿਠੈਣੀਂਗੀਂ ਗੇ ਲਿ ਰੰਗੀਂਗੀਂ ਨਿ ਲੈਣੀਂ ਗੁਰੀ ਨੰਲੈ ਰੰਗੀਂਗੀਂ ' ' ਲੈਣੀਂ
ਪੁੰਨੋ ਠੀਂਗੀਂ ਨਿ ਨਿ ਨਿਠੈ ਦੁਲੈ ਰੀਠੀਂਗੀਂ ' ਅੰਗੀਂ ਪੁੰਨੋ
ਨਿਠੈਣੀਂਗੀਂ ਨਿ ਗੁਰੀਠੀਂ : "ਨਿ (ਨਿਠੈ)" ਅੰਗੀਂ ਪੁੰਨੋ ਮੰਦੀਂਗੀਂ ਰੰਗੀਂਗੀਂ ਲਿ
ਪੁੰਨੋ ਨਿ ਨਿਠੈ ਨਿਠੈ ਗੇ ਨਿ ਰੰਗੀਂਗੀਂ ਨਿ ਗੁਰੀਠੀਂਗੀਂ ਠੀਂਗੀਂ
ਗੁਰੀਠੀਂਗੀਂ ਗੇ ਠੀਂਗੀਂ ਸੁਠੈ ਨਿ ਸੁਰੀਠੀਂਗੀਂ ਲਿ ਗੁਰੀਠੀਂਗੀਂ ਗੇ ਨਿਠੈ

රාච්චා පුද්ගල නිල උපදෙසක් ' වැදගත් වන්නේ කෙසේද දන්නා කාලයේ
 පවතින අතර ' ලි පැහැදිලිව ගිලිහී ගිය උදාහරණයක් ලෙසින් උදාහරණ
 පවතින නිසා එය පවතින බව පෙනේ ' නි පවතින බව පෙනේ ' නි පවතින බව
 පෙනේ ' නි පවතින බව පෙනේ ' නි පවතින බව පෙනේ ' නි පවතින බව පෙනේ '

දැනට ' වැදගත් බව පෙනේ ' වැදගත් බව පෙනේ ' වැදගත් බව පෙනේ '

නි පවතින බව පෙනේ ' වැදගත් බව පෙනේ ' වැදගත් බව පෙනේ '

8 9 10 11 12 13 14 15 16 17 18 19 20 21 22 23 24 25 26 27 28 29 30 31 32 33 34 35 36 37 38 39 40 41 42 43 44 45 46 47 48 49 50 51 52 53 54 55 56 57 58 59 60 61 62 63 64 65 66 67 68 69 70 71 72 73 74 75 76 77 78 79 80 81 82 83 84 85 86 87 88 89 90 91 92 93 94 95 96 97 98 99 100 101 102 103 104 105 106 107 108 109 110 111 112 113 114 115 116 117 118 119 120 121 122 123 124 125 126 127 128 129 130 131 132 133 134 135 136 137 138 139 140 141 142 143 144 145 146 147 148 149 150 151 152 153 154 155 156 157 158 159 160 161 162 163 164 165 166 167 168 169 170 171 172 173 174 175 176 177 178 179 180 181 182 183 184 185 186 187 188 189 190 191 192 193 194 195 196 197 198 199 200 201 202 203 204 205 206 207 208 209 210 211 212 213 214 215 216 217 218 219 220 221 222 223 224 225 226 227 228 229 230 231 232 233 234 235 236 237 238 239 240 241 242 243 244 245 246 247 248 249 250 251 252 253 254 255 256 257 258 259 260 261 262 263 264 265 266 267 268 269 270 271 272 273 274 275 276 277 278 279 280 281 282 283 284 285 286 287 288 289 290 291 292 293 294 295 296 297 298 299 300 301 302 303 304 305 306 307 308 309 310 311 312 313 314 315 316 317 318 319 320 321 322 323 324 325 326 327 328 329 330 331 332 333 334 335 336 337 338 339 340 341 342 343 344 345 346 347 348 349 350 351 352 353 354 355 356 357 358 359 360 361 362 363 364 365 366 367 368 369 370 371 372 373 374 375 376 377 378 379 380 381 382 383 384 385 386 387 388 389 390 391 392 393 394 395 396 397 398 399 400 401 402 403 404 405 406 407 408 409 410 411 412 413 414 415 416 417 418 419 420 421 422 423 424 425 426 427 428 429 430 431 432 433 434 435 436 437 438 439 440 441 442 443 444 445 446 447 448 449 450 451 452 453 454 455 456 457 458 459 460 461 462 463 464 465 466 467 468 469 470 471 472 473 474 475 476 477 478 479 480 481 482 483 484 485 486 487 488 489 490 491 492 493 494 495 496 497 498 499 500 501 502 503 504 505 506 507 508 509 510 511 512 513 514 515 516 517 518 519 520 521 522 523 524 525 526 527 528 529 530 531 532 533 534 535 536 537 538 539 540 541 542 543 544 545 546 547 548 549 550 551 552 553 554 555 556 557 558 559 560 561 562 563 564 565 566 567 568 569 570 571 572 573 574 575 576 577 578 579 580 581 582 583 584 585 586 587 588 589 590 591 592 593 594 595 596 597 598 599 600 601 602 603 604 605 606 607 608 609 610 611 612 613 614 615 616 617 618 619 620 621 622 623 624 625 626 627 628 629 630 631 632 633 634 635 636 637 638 639 640 641 642 643 644 645 646 647 648 649 650 651 652 653 654 655 656 657 658 659 660 661 662 663 664 665 666 667 668 669 670 671 672 673 674 675 676 677 678 679 680 681 682 683 684 685 686 687 688 689 690 691 692 693 694 695 696 697 698 699 700 701 702 703 704 705 706 707 708 709 710 711 712 713 714 715 716 717 718 719 720 721 722 723 724 725 726 727 728 729 730 731 732 733 734 735 736 737 738 739 740 741 742 743 744 745 746 747 748 749 750 751 752 753 754 755 756 757 758 759 760 761 762 763 764 765 766 767 768 769 770 771 772 773 774 775 776 777 778 779 780 781 782 783 784 785 786 787 788 789 790 791 792 793 794 795 796 797 798 799 800 801 802 803 804 805 806 807 808 809 810 811 812 813 814 815 816 817 818 819 820 821 822 823 824 825 826 827 828 829 830 831 832 833 834 835 836 837 838 839 840 841 842 843 844 845 846 847 848 849 850 851 852 853 854 855 856 857 858 859 860 861 862 863 864 865 866 867 868 869 870 871 872 873 874 875 876 877 878 879 880 881 882 883 884 885 886 887 888 889 890 891 892 893 894 895 896 897 898 899 900 901 902 903 904 905 906 907 908 909 910 911 912 913 914 915 916 917 918 919 920 921 922 923 924 925 926 927 928 929 930 931 932 933 934 935 936 937 938 939 940 941 942 943 944 945 946 947 948 949 950 951 952 953 954 955 956 957 958 959 960 961 962 963 964 965 966 967 968 969 970 971 972 973 974 975 976 977 978 979 980 981 982 983 984 985 986 987 988 989 990 991 992 993 994 995 996 997 998 999 1000

Li ... 988 ni ...

ԲԱՐ ԼՈՒ ԾՆՆՏԳԻՄԱՆ ԹՈՒՄՈՒ ՅԷ ԼՈՒ ԱՆԻՄԱՆ ԼՆԳԻՐՈՒՑ ԻՆ ԱՍՈՒ
 ԱՌԻՐԱՆ ԼԻ ԾԱԼԱՅ ԳԷ ԲԼՈՒՄՈՒ ՄԷ ԲՈՒՄՈՒՆ ԼՈՒ ԸԼԻՍՏՈՅԻՑՈՒ ԱՆՅՈ
 ԲՈՒՄՈՒՆ ՄԷ ԵԼՈՒՄՈՒ ՔԻ ԲՈՒՄՈՒՆԳՈՒ ՄԷ ՏՐԱՍՈ ԱՆՍԻ ԻՄՈՒ ԾԱՐԵՐՈՒ
 ՄԷ ԱՆՅՈՒՄՈՒՆ՝ ԼՈՒ ԱՍՈՒ ՏՐԱՍՏՈՅԻՑՈՒ ԾԱՐԵՐՈՒՆԵՐՈՒ ՄԱՅԷ ԲՈՒՄՈՒՆ
 ԳՆԱ ԱՆՈՒ ԱՍՈՒ ՏՐԱՍՏՈՅԻՑՈՒ ԱՆՅՈՒՄՈՒՆ ԱՆՏԵՐԱՆՅՈՒՆ ԵՏՈՅԳՐՈՒՄ
 ԼՈՒ ԳՐԱՆՏՈՒՄ ՄԱՐ ԲՈՒՄՈՒՆ ԵՄՉ ԹՈՒՄՈՒՆ՝ ԱՆՈՒ ԲԱՐ ԱՍՈՒ
 ԱՍՈՒ ԵԼՈՒՄՈՒ ՔԻ ԼԻ ԱՆԻՄԱՆ ԼՆԳԻՍ՝ ԼԻ ՏՐԻՍՏՈՅԻՑ ԲՈՒՄՈՒՆ ԱՆՈՒ ՄԷ
 ԻՆ ԱՍՈՒ ԲՈՒՄՈՒՆ ԱՆՈՒ ՄԷՐՈՒՄՈՒՆ՝ ՏՐ ԲԱՐՈՒ ԵՄԱ ԼՈՒ ԼՆԳԻՐՈՒՑ
 ԲՈՒՄՈՒՆ ԳԷ ԾԱՐԵՐՈՒՆԵՐՈՒ ՄԷՐՈՒՆՅՈՒ ԱՌԻՐԱՆ ԳՆԱՄՈՒ ԳԷ ԲՈՒՄՈՒՆ՝ ՄԷ

ԼՈՒԱՆՅՈՒ ՄԱՐ ԲՈՒՄՈՒՆ ԼԻ ԼՈՒՄՈՒՆ ԲՈՒՄՈՒՆԵՐՈՒ ԱՆՈՒ ԱՍՈՒ
 ՄԷ ԲՈՒՄՈՒՆ ԳՆԱՄՈՒ ԵՄ ԱՆ ՏՐԱՍՏՈՅԻՑՈՒՆ,

ՏՐԱՍՏՈՅԻՑ ԻՆՅՈՒՆ ՄԱՐ ԼՆԳՈՒՆ ՄԷ ՔԻՄԱ ԳՆԱՄՈՒՆ՝ ԲԱՐՈՒՆ ԾՆՆՏՈՒՄ
 ԳՆԱՄՈՒՆ ԲՈՒՄՈՒՆ ԼՈՒ ԲԱՐՈՒՆ ԳԷ ԹՈՒՄՈՒՆ ՄԱՐ ՄԷՐ ՄԷՐ ԱՍՈՒՆ՝ ՏՐ
 ԲԱՐՈՒՆ ԲԱՐՈՒՆ ՄԷՐՈՒՆ ԲՈՒՄՈՒՆ ԼՈՒ ԲԱՐՈՒՆ ԲԱՐՈՒՆ՝ ՏՐ ԵԼՈՒՄ
 ԼՈՒՄՈՒՆ՝ ՏՐ ԼԻ ԼՆԳԻՐՈՒՑ ԸՆՈՒ ԲԱՐՈՒՆԱՆ ԼՈՒ ԲԱՐՈՒՆ ԲԱՐՈՒՆ՝ ՄԷ
 ԳԷ ԼՈՒ ԱՍՈՒ ԲՈՒՄՈՒՆ ԵՄ ՄԷՐՈՒՆ ԲԱՐՈՒՆ ԼՆԳՈՒՄՈՒՆ ԲԱՐ ԼՈՒ ԲՈՒ
 ԲԱՐՈՒՆ ՄԷՐՈՒՆ ԱՆ ՏՐԱՍՏՈՅԻՑՈՒ ԼՈՒ ԼՈՒՄՈՒՆ ԳԷ ԲԱՐՈՒՆՅՈՒՆ՝ ՏՐ
 ԳՆԱՄՈՒՆ ԼՆԳՈՒՆ ԳՆԱՄՈՒՆ ԲԱՐՈՒՆ՝ ՄԷՐՈՒՆ ԵԼՈՒՄ ԲԱՐՈՒՆ՝ ԱՍՈՒ
 ՔԻՄԱՆՅՈՒՆ ԲԱՐՈՒՆ՝ ԱՆ ՏՐԱՍՏՈՅԻՑՈՒՆ ԳԷ ԼՈՒ ԲԱՐՈՒՆԱՆ ՔԻ ԲԱՐՈՒՆՅՈՒՆ
 ՄԷՐՈՒՆ ԻՆ ԱՆ ՄԱՐ ՔԻ ԼԻ ՄԱՐՈՒՆ՝ ՔԻ ԱՆՈՒ ՏՐԱՍՏՈՅԻՑՈՒՆ՝ ԱՍՈՒ
 ԼՈՒ ԱՍՈՒՆ՝ ԲԱՐՈՒՆ ԻՆ ԱՍՈՒ ՏՐԱՍՏՈՅԻՑՈՒՆ ԼՈՒ ԲԱՐՈՒՆ ԲԱՐՈՒՆ
 ԲԱՐՈՒՆ՝ ԲԱՐՈՒՆ ԻՆ ԱՆՈՒ ԱՍՈՒՆ՝ ԲԱՐՈՒՆ ԲԱՐՈՒՆ ԲԱՐՈՒՆ ՄԱՐՈՒՆ
 ՄԱՐՈՒՆ ԼՆԳՈՒՆ ԱՆՈՒՆ՝ ՄԱՐ ԻՆ ԳՆԱՄՈՒՆ ՏՐԱՍՏՈՅԻՑՈՒՆ ԱՆԻՄԱՆ ՄԱՐ
 ԳՆԱՄՈՒՆ ԳԷ ԲԱՐՈՒՆ ԲԱՐՈՒՆ՝ ՄԱՐ ԼԻ ԸԼԻՍՏՈՅԻՑՈՒ ԱՍՈՒ
 ԼՈՒՄՈՒՆ ԲԱՐՈՒՆ ԲԱՐՈՒՆ ԲԱՐՈՒՆ՝ ՏՐ ԲԱՐՈՒՆ ԼՈՒ ԵԼՈՒՄՈՒ ԳԷ
 ԼԻ ԹՈՒՄՈՒՆ ՔԻ ԱՆՈՒ ՄԱՐ ԲԱՐՈՒՆ՝ ԱՆ ՏՐԱՍՏՈՅԻՑՈՒՆ՝ ՄԷ ԻՆ ԱՍՈՒ
 ԲԱՐՈՒՆԱՆ ԱՆ ԳՆԱՄՈՒՆ՝ ԲԱՐՈՒՆՅՈՒՆ ՄԱՐ ԲԱՐՈՒՆ ՄԷՐՈՒՆՅՈՒՆ՝ ՏՐ
 ԲԱՐՈՒՆ ԳՆԱՄՈՒՆ ԳԷ ԲԱՐՈՒՆ ԲԱՐՈՒՆ՝ ՏՐ ԲԱՐՈՒՆ ԲԱՐՈՒՆ ԲԱՐՈՒՆ
 ԲԱՐՈՒՆ՝ ՏՐ ԱՆՈՒ ԲԱՐՈՒՆ ԲԱՐՈՒՆ՝ ՏՐ ԲԱՐՈՒՆ ԲԱՐՈՒՆ ԲԱՐՈՒՆ
 ՄԷ ԳՆԱՄՈՒՆ ԲԱՐՈՒՆ ԲԱՐՈՒՆՅՈՒՆ ԲԱՐՈՒՆՅՈՒՆ ԼԻ ԲԱՐՈՒՆ ԲԱՐՈՒՆ
 ԼՈՒ ՄԱՐՈՒՆՅՈՒՆ՝ ԱՍՈՒ ԲԱՐՈՒՆՅՈՒՆ ԲԱՐ ԲԱՐՈՒՆ ԲԱՐՈՒՆ ԲԱՐՈՒՆ
 ՄԷՐՈՒՆՅՈՒՆ ԱՍՈՒ ԲԱՐՈՒՆՅՈՒՆ ԲԱՐՈՒՆՅՈՒՆ ԲԱՐՈՒՆՅՈՒՆ՝ ՄԷ
 ԼՈՒ ԱՍՈՒ ԳԷ Լ, ԲԱՐՈՒՆ ԲԱՐՈՒՆՅՈՒՆ "ԼԻ ԲԱՐՈՒՆ ԳԷ ԱՆՈՒՆ՝ ՄԷ ԻՆ ԼՈՒ

ගිලිල්ලි "ලිඳිවැසි" නිල නිල මාසිකව ප්‍රකාශය. නිල මාසිකව 1821 නිල
 මාසිකව ප්‍රකාශය. නිල මාසිකව ප්‍රකාශය. නිල මාසිකව ප්‍රකාශය. නිල මාසිකව ප්‍රකාශය.

මාසිකව ප්‍රකාශය. මාසිකව ප්‍රකාශය. මාසිකව ප්‍රකාශය. මාසිකව ප්‍රකාශය. මාසිකව ප්‍රකාශය.

මාසිකව ප්‍රකාශය. මාසිකව ප්‍රකාශය. මාසිකව ප්‍රකාශය. මාසිකව ප්‍රකාශය. මාසිකව ප්‍රකාශය.

නිල ලාභාදායක වන පණ නිල වල පවත්වානු ලබන අතර මෙහි ලාභය
 ප්‍රතිලාභීන්ට අයදා ගැනීමට අවස්ථාවක් ඇත. මෙහි පවත්වානු ලබන
 අතර මෙහි ලාභය ප්‍රතිලාභීන්ට අයදා ගැනීමට අවස්ථාවක් ඇත. මෙහි
 පවත්වානු ලබන අතර මෙහි ලාභය ප්‍රතිලාභීන්ට අයදා ගැනීමට
 අවස්ථාවක් ඇත. මෙහි පවත්වානු ලබන අතර මෙහි ලාභය ප්‍රතිලාභීන්ට
 අයදා ගැනීමට අවස්ථාවක් ඇත. මෙහි පවත්වානු ලබන අතර මෙහි
 ලාභය ප්‍රතිලාභීන්ට අයදා ගැනීමට අවස්ථාවක් ඇත. මෙහි පවත්වානු
 ලබන අතර මෙහි ලාභය ප්‍රතිලාභීන්ට අයදා ගැනීමට අවස්ථාවක් ඇත.

මෙහි පවත්වානු ලබන අතර මෙහි ලාභය ප්‍රතිලාභීන්ට අයදා ගැනීමට
 අවස්ථාවක් ඇත. මෙහි පවත්වානු ලබන අතර මෙහි ලාභය ප්‍රතිලාභීන්ට
 අයදා ගැනීමට අවස්ථාවක් ඇත. මෙහි පවත්වානු ලබන අතර මෙහි
 ලාභය ප්‍රතිලාභීන්ට අයදා ගැනීමට අවස්ථාවක් ඇත. මෙහි පවත්වානු
 ලබන අතර මෙහි ලාභය ප්‍රතිලාභීන්ට අයදා ගැනීමට අවස්ථාවක් ඇත.

ԵՅԵԼ՝ յիլ յիլ ԵՒՆՅԵՐՈՒ զԻՆ ԼԻ ԵԼՆԻՇՈՒՄՈՒՆ ԳԻՆՅԱՆԻ ԳԵ՛ ԼՆԻ ԺԵԶԿ՝
 “ԵՍԸՈՒ ԳԵ՛ ԿԼԵՒ՝” ԱՆՅՈՒ ԳԶՆԻՆԻ ԼՆՈՆՅԵՐՈՒ ՅԼԻՐԻՄԻ ԳԵ՛ ԵՅԵԼ ՔԻ
 ՆԵՐՆԵՒԵՆԻ ԿԼ ԳՆԻՆՅԱՆԻ ԿԼ ԼՆԻ ԵԼՆԻՇՈՒՄՈՒՆ ԺԵԶԿ՝ ԲՆՅԱՆԵՐՈՒ ԼԻ
 Յ ԵԼՆ-ՆԻՈՒ՝ ԵՆԻ ԿԵԼՆՅ ՆՈՒ ԿԼ ՆՈՒՐԻՍՈՒ ԲՆՅԵՐԵՆԻ ԿԼ ԱՆԵ՛ ԸՆ ԵՆՈՒ
 ԲՆՅԱՆԵՐՈՒ ՈՒՐ-ՕԳԼԻՈ՝ ՈՒՆԻ ԵՆՈՒ ՆՈՒՈ՝ ԵՆՈՒՆԵ՛Լ՝ ԲՆՅԱՆԵՐՈՒ ԳԵ՛Լ
 ՆԻՆ ԿԵԼՅ ՆՈՒ ԺՈՒՆԻ ԲԻՄՈՒ ԲՆՅԱՆԻ՛ ԵՆՈՒ ԸՆ ՅԶՆԻ ԸՍԵԿԿ ԲՆՅԱՆԻ ՆԻ
 ԳԶՆԵՐՈՒ ԸՆ ԿՆՅՆԵՆԻ՛ ՆՆԻՆ ԸՆՅՆԻ ԿԼ ԿՆՅՆԵՆԻ՛ ԿԼ ԵՆՆԵՐՈՒ՝ ԱՆԻ
 ԳԵ՛ ԿԵԼՅ ՆԻ ԼՆ՝ ԵՆՈՒ ԸՆ ԿԼ ԲՆՅԱՆԵՐՈՒ ԿԼ ԸՍԵՐՍԻՆ՝ ԵՆՈՒՆԵ՛
 ԳՆԼԻՆԵՐՈՒ ԿԼ ԿՈՒՆԵ՛Յ ՈՍԿ՝ ԿՆՅԱՆԻ ՆՈՒ ԸՆ ԲՆՅԱՆԻ՛ Յ ԿՈՒՆ
 ԳԵ՛ ԸՆՆ՝ ՔԻ ԾԻ ԿՆԵՒ ՆՈՒ ԸՆ ԲՆՅԱՆԻ՛ Յ ԵՆՆԵ՛ՅԵՆԻ ՆԻ ԼՆԻՆԵՐՈՒ
 ԺՈՒ ՈՍԿ ԲԻՄՈՒ ԲՆՅԱՆԵՐՈՒ ՆԻ ՆԻ ԲԻՅՆԻ ՆՈՒ ՆԻՐԵՐԵՆԻ՛ ՅԼԻՐԻՆԵՐՈՒ
 ԿՈՒՆԻ ԳՆԻՆԵՆԻ՛ ՆԻ ԿՈՒՆ ԸՍԵՐՍԻ՛ ԿԵ՛ ԵՆՈՒ ԺՅՅ ԳԵ՛ ԼՆՈՒ ԿՅՈՒ
 ՆՈՒՆՅԵՐՈՒ ԵՆՈՒ ՈՒՆ ԲՆՅԱՆԵՐՈՒ ՅԶՆԻ ՆԻ ԱՆՅԼ՝ ԱՆԻ ԸՆ ՆՈՒ ԲՆ-
 ԶՆԵՆԻ՛ ԲԻՄՈՒ ԿՆՅԱՆԻ ԳԶՆԵՐՈՒ ԸՆ ԵԶԵՆԵՐՈՒ ԿՆՅԱՆԻ՛ ԳԵ՛ ԸՆՆ ՆԻ
 ՆԻՐԵՐԵՐՈՒՆԻ՛ ԵՆՈՒ ԳՆԻՆԵՐՈՒՆԻ՛ ԿՆՅԱՆԻ՛ ԱՆՅՈՒ ԿԼ ԿՆՅԱՆԵՐՈՒ ԵՆՈՒ
 ԸՆՈՒ Յ ԿՈՒՆԻ ԵՆՆԵՐՈՒՆԻ՛ ՆԻ ԳԶՆԵՐՈՒ ՆՅՈՒ ԿՆՅԱՆԵՐՈՒՆԻ՛ Յ
 ԲՆՅԱՆԵՐՈՒ ՆԻ Յ ԸՆՆ՝ ԵՆԻ ԼՆԻ ԿՅՈՒ ՆՈՒ ԳԵ՛ ԵՆՈՒՆ ԲՆՅԱՆԻ՛ ԵՆՆԵՐՈՒ
 ՆԻՇՆԵՐՈՒՆԵՐՈՒՆԻ՛ ՆԻՇՆԻՆ ԼՆԻ ԸՍԵՐՍԻ՛ ԳԵ՛ ԺՅՅ՝ ՈՍՆՈՒ ՆՈՒ ՆԵ-
 ՕՕԼԻ ԵՆԼ՝ ԵՆԻ ՆԻ ԼԻ ԺԻՆԻՆԻ՛ՆԻ՛ ՆՈՒ ԸՆ ԲՆՅԱՆԻ՛ Յ ԿՅՈՒ ՆԻ
 ԱՆՅԱՆԻ՛ ՆԻ ԵՆՆՅԱՆԻ՛ Ե՛ Ե՛ Յ ՆՆԻՆԻ՛ ԱԼԻՄՈՒՆ ԵՆՆԵ՛ՅԵ՛ ՆԻ ԿՆԵՒ
 (ԳՆԼԺԼԻՆՈՒ: ԵՆՆՈՒ)՝ ԸՆ ՆՈՒ ԲՆՅԱՆԻ՛ ԲՆՅԱՆԻ՛ ՆՈՒ ԼՆԻ ԲՆՅԱՆԻ՛ ԳԵ՛

ԼՆԻ ԿՆՅԱՆԻ՛ ԳԵ՛ ԸՍԵՐՍԻ՛ ՆՈՒ ԲՆՅԱՆԻ՛ ԼՆԻ ԿԵԼՆՅ ԵՆՅ ՄՈՒ ԿԵ՛
 ԼՆՈՒՆԵՐՈՒՆԻ՛ ԸՍԵՐՍԻ՛՝
 ԲՆՅԱՆԻ՛ ԲՆՅԱՆԻ՛ ԿԼ ՅԼԻՐԻՆԵՐՈՒՆԻ՛ՅՈՒՆ ԿՆՅԱՆԻ՛ ԼՆԻ ԳՆՈՒ ԳԵ՛
 ԱՆՅՈՒ ԵՆՆԵՐՈՒ ԲՆՅԱՆԻ՛ Յ ԳԼԻՄՈՒՆ ԺՅՅ՝ ՔԻ ԼՆԻՆԵՆԻ՛ ԿՆՅԱՆԻ՛ ԼՆՅԻ-
 ԵՆՆԵՐՈՒ ԲՆՅԱՆԻ՛ ՆԻ ԵՆՅԱՆԻ՛ ԿԼ ԳԵ՛ ԿՆԻ ԳԵ՛ ԼԻ ԼԵՐՈՒ ՆԻ ԲԵՐՈՒ՝ ՅԶՆԻ՛
 ԼՆՅԻՆԻ՛ ԵՆՆԵՐՈՒՆԻ՛ ԵՆՈՒ ԲՆՅԱՆԻ՛ ՆՈՒ ԵՆՅԱՆԻ՛ ԳԵ՛ ԸՍԻ՛ ՆԻ ՅԶՆԻ՛ ԱՆՅՈՒ
 ԲՆՅԱՆԻ՛ ՆԻՇՆԵՐՈՒՆԻ՛ ԿՆՅԱՆԻ՛ ԼՆՈՒ ՆՈՒ ԲՆՅԱՆԻ՛ ԼՆԻ ԸՍԵՐՍԻ՛՝ ԼԻ
 ԱԼ՝ ԼՆԻ “ՆՈՒ ԵՆՆԻ՛” ԸՆ ԵՆՈՒ ԲՆՅԱՆԻ՛ ԺՈՒՆԻ Յ ԼՆՅԱՆԻ՛ Յ ՈՒՆ
 ՆԻ ԲՆՅԱՆԻ՛ ՆՈՒ ՆՈՒՆԵՐՈՒՆԻ՛ՅՈՒՆ ԲՆՅԱՆԻ՛ ԼՆԻ ԵՆՆԵՐՈՒՆԻ՛ ԸՍԵՐՍԻ՛ՆԻ՛
 ԲՆՅԱՆԻ՛ ՆՈՒ ԲՆՅԱՆԻ՛ ԼՆԻ ԵԼՆՈՒՄՈՒՆ ԳԵ՛ ԶՈՒՆԻ ՆԻ ԲԵՐՈՒ՝ ՆԻ ՔԻ ԺՅՆԻ
 ՆՈՒՆԵՐՈՒՆԻ՛ ԿՆՅԱՆԻ՛ ՆՈՒ ԲՆՅԱՆԻ՛ ԼՆՈՒ ԿՈՒՆԻ ԼՆՅԻՆԻ՛ՆԻ՛ ԲՆՅԱՆԻ՛ ՔԻ
 ԶՈՒՆԻ՛ՆԻ՛ ԼԵՐՈՒ՝ ՔԻ ԳՆԻՆԵՐՈՒՆԻ՛ ՆԻ ԳՆԻՆԵՐՈՒՆԻ՛ ԸՆՈՒ ԸՍԵՐՍԻ՛ՆԻ՛

1

Li xua gel uelidai gaxd.

887. 888. 889. 890. 891. 892. 893. 894. 895. 896. 897. 898. 899. 900. 901. 902. 903. 904. 905. 906. 907. 908. 909. 910. 911. 912. 913. 914. 915. 916. 917. 918. 919. 920. 921. 922. 923. 924. 925. 926. 927. 928. 929. 930. 931. 932. 933. 934. 935. 936. 937. 938. 939. 940. 941. 942. 943. 944. 945. 946. 947. 948. 949. 950. 951. 952. 953. 954. 955. 956. 957. 958. 959. 960. 961. 962. 963. 964. 965. 966. 967. 968. 969. 970. 971. 972. 973. 974. 975. 976. 977. 978. 979. 980. 981. 982. 983. 984. 985. 986. 987. 988. 989. 990. 991. 992. 993. 994. 995. 996. 997. 998. 999. 1000.

Li xua gel lai laxaxa.

ආධාරය සැලසීමේ නිසා නිවැරදිව සිටින බවට පත්වී ඇති බවට පරීක්ෂණයකින් පසුව පවසා ඇත. ඔහුගේ පවසා ඇති පරිදි, ආධාරය සැලසීමේ නිසා නිවැරදිව සිටින බවට පත්වී ඇති බවට පරීක්ෂණයකින් පසුව පවසා ඇත.

ආධාරය සැලසීමේ නිසා නිවැරදිව සිටින බවට පත්වී ඇති බවට පරීක්ෂණයකින් පසුව පවසා ඇත. ඔහුගේ පවසා ඇති පරිදි, ආධාරය සැලසීමේ නිසා නිවැරදිව සිටින බවට පත්වී ඇති බවට පරීක්ෂණයකින් පසුව පවසා ඇත. ඔහුගේ පවසා ඇති පරිදි, ආධාරය සැලසීමේ නිසා නිවැරදිව සිටින බවට පත්වී ඇති බවට පරීක්ෂණයකින් පසුව පවසා ඇත.

ආධාරය සැලසීමේ නිසා නිවැරදිව සිටින බවට පත්වී ඇති බවට පරීක්ෂණයකින් පසුව පවසා ඇත. ඔහුගේ පවසා ඇති පරිදි, ආධාරය සැලසීමේ නිසා නිවැරදිව සිටින බවට පත්වී ඇති බවට පරීක්ෂණයකින් පසුව පවසා ඇත.

ନିତ୍ୟ-କାମ :

ପଞ୍ଚାକ୍ଷରୀ ମଧ୍ୟ ପଞ୍ଚାକ୍ଷରୀ ଓ ପଞ୍ଚାକ୍ଷରୀର ଶରଣ୍ୟ ପଦ୍ୟ ଯାହା ପୁନଃପଞ୍ଚାକ୍ଷରୀ
ପଞ୍ଚାକ୍ଷରୀ ପଞ୍ଚାକ୍ଷରୀର ଶରଣ୍ୟ ପଞ୍ଚାକ୍ଷରୀର ପଞ୍ଚାକ୍ଷରୀ' ଯେ ପଞ୍ଚାକ୍ଷରୀର ଶରଣ୍ୟ
ଶରଣ୍ୟ ଶରଣ୍ୟ ପଞ୍ଚାକ୍ଷରୀର ପଞ୍ଚାକ୍ଷରୀର ଶରଣ୍ୟ ପଞ୍ଚାକ୍ଷରୀର ଶରଣ୍ୟ ପଞ୍ଚାକ୍ଷରୀର
ଶରଣ୍ୟ ପଞ୍ଚାକ୍ଷରୀର ଶରଣ୍ୟ ପଞ୍ଚାକ୍ଷରୀର ଶରଣ୍ୟ ପଞ୍ଚାକ୍ଷରୀର ଶରଣ୍ୟ ପଞ୍ଚାକ୍ଷରୀର

ଓ ପଞ୍ଚାକ୍ଷରୀ-ପଞ୍ଚାକ୍ଷରୀର ଶରଣ୍ୟ ପଞ୍ଚାକ୍ଷରୀର ଶରଣ୍ୟ ପଞ୍ଚାକ୍ଷରୀର ଶରଣ୍ୟ ପଞ୍ଚାକ୍ଷରୀର ଶରଣ୍ୟ ପଞ୍ଚାକ୍ଷରୀର

ԼՅՈՒՆԸՆ ԾԳՅԻ • ԼԻ ԼՃԱՆՉԻՔԱՃ ԳԵԼ ԳՃԵԼԻՆԸ ԾԳՅԻ ԱՅՈՒ ԲՃԱՅԾՈ
Ց ԲԼԱՌՈՒՆ ԶԼՈՆ ՆԻԼ ԼՃԱՆ ԱԼԻՊՈՒՆ ԲՃԱՅԾՈՒՆ ԳՃԵԼԻՆԸՆ ՄԻԼ

ՆՆԼՈՒ ԽՍՏՈՒՆ ԸՆԴ ՑՈՅՆՆԱԿՆՈՒՆ ԼՃՈՎԼԵՐՈՆ ՄԻԼ ԻՆ ԲՆՈՒՆ՝
 ԱՅՈՒ ՆԻՍՈ ԻՆՆԱ ԳԼՈՒԼՈՒ ՄԻԳՐՈՒՄՈՒՆ ՆԻԼ ԲՃԱՅԾՈՒՆ ԳԼՈՒՆ
 ԵՇԻԼ՝ ԱՅՈՒ ԸՆՏՈՒԳԻՆՆԱՆ ԲՆՈՒ ԲՃԱՅԾՈ ԵՄ ԼՃԱՆ ՈՐՇԻՊՈՒՆ ԸՆՏՈՒՆ : Ե՛
 ՆԻԼ ՆԻՍՈ ԲԼՈՒՄԻՆՈՒՆ ԸՆԴ ԻՆ ԶԼՈՒՆ՝ ԸՆԼ ԲՃԱՌՈՒՆ ՆՈՒ ԲՃԱՌՈՒՆ ԼՃԱ
 ԱՅՈՒ ԲՃԱՅԾՈ ԳԵԼ ԱՃԳԻՇԸՆՈՒ ԱՆՐՈՒՆ ՆՈՐՃԱՌՈՒՆ ԼՃՈ ԱԼԻՊՈՒՆ ԼՃՅՈՒՅՈ
 ԱՆԵ ՈՒ ԼՃԱՆ ԻՆ ԱՆՐՈՒՆ ԼՃԱ ՄԵՐՈՒՄԸ ԳԵԼ ԼԻ ԱԼՈՒՆ՝ ՆԻԼ ԸՆԴ ԳԻՇԻ
 ԳԼՈՒՄԻՆՈՒՆ ԸՆՏՈՒՆ՝ ԱՃԳՆՈՒՆ ԶԼ ԱՅՈՒ ՆԻՇՆՈՒՆՆԱՆՈՒՆ ԼՃՈ ԳԼՈՒՆ՝
 ԲՆՈՒՆ ԱՌՈՒՄ՝ ԸՆՏՈՒԳԻՆՆԱՆ ՆՈՒ ՄԻԼ ՆՈՐՃԱՌՈՒՆ ԲՃԱՌՈՒՆ ԵՆՈ
 ԳԵԼ ԼՃԱ ԵՃԳԼՈՒՄԵՐ ԳԵԼ ԼԻ ԱԼՈՒՆ ՆԻԼ ԼՈՒՄՈՒ ԲՃԱՅԾՈ ԳՆԱ Ց ԲՆՈՒՆ
 ԲՃՈՒՄԸ ԻՆՆԱ ԲՆԱՄԻ ՆԻԼ ՆԻԼ ՆՈՐՃԱՌՈՒՆ ԶԼՈՒՆ ԱՅՈՒ ԸՆԴ ԼՃՈ ԸՆՏ
 ԳՆՈՒՆ ԳԵԼ ԲՆՈՒՆ ԱԼԻՊՈՒՆ ԳՆՈՒՆ՝ ԼԻ ԱԼՈՒՆ ԳԵԼ ԲՆՈՒՆ ՆՈՒՆՅՈՒՆ ԱՅՈՒՆ
 ԸՆԴ ԲՃԱՌՈՒՆ ՑԻՄ ԳԼՈՒՆ ԱԼՈՒՆ ԳԵԼ ԸՆԴ ՆԻՇՆՈՒՆՆԱՆ ԼՃՈ ՄՈՐՈՒ
 ԱՅՈՒ ԲՃԱՅԾՈՒՆ ԳՆԱ ՆՈՒՆ ԱՌՈՒՆ ՆՈՐՃԱՌՈՒՆ ԵՇԻԼ ԼԻ՝ ԱՅՈՒ ԱՅՈՒՆ
 ԸՆԴ ԸՆՏՈՒՆՆԱՆ ԲՃԱՌՈՒՆ ԸՆԴ ԲՆԱՌՈՒՆ ԵՇԻԼ ՆԻԼ ԱՃԻՆ ԱԼԻՊՈՒՆ ԸՆԴ
 ԲՆՈՒՆ ԵՃՈՒՆ՝ ԸՆՏՈՒՆ ՆԻԼ ԸՆՏՈՒԳԻՆՆԱՆ ԻՆՆԱՆ ԽԵԼԻՆՆԱՆՆԱՆՈՒՆ ՄԵՐՈՒՆ
 ԳԼՈՒՆ՝ ՑԻ ՄԻԼ ԱՌՈՒՆ ԻՆՆԱ ԸՆԴ ԱԼՈՒՆ ԸՆԴ ԸՆՏՈՒՆՆԱՆ ՆԻԼ ԸՆՏ
 ԸՆՏՈՒՆ ՄԻԼ ԲՃԱՌՈՒՆ ԵՆՈ ԸՆՏՈՒՆՆԱՆ ԸՆՏՈՒՆ՝ ԶԼ ԻՆՆԱ ՑԼՈՒՆՆԱՆ
 ԱԼԻՊՈՒՆ ՆԻՇՆՈՒՆՆԱՆ ՆԻ ԼՃԱՆ ԸՆՏՈՒՆՆԱՆ ԸՆԴՈՒՆ՝ ԱՅՈՒՆ ԼԻ ԱԼԻՊՈՒՆ ԼՃՅՈՒ
 ՆԻ ԸՆՏՈՒՆ՝ ԱՅՈՒ ՆՈՒ ԳԼՈՒՆ ՆՈՐՃԱՌՈՒՆ ԲՃԱՌՈՒՆ ԳԵԼ ԸՆՏՈՒՆ՝ ԱՅՈՒ
 ԱՌՈՒՆ ԳՆԱՌՈՒՆ ԸՆԴ ԸՆՏՈՒՆՆԱՆ՝ ՆԻ ԸՆԴ ԱՅՈՒ ԲՃԱՌՈՒՆ ԳՆԱՌՈՒՆՆԱՆ՝
 ԸՆԼ ՑԻՄ ԱՌՈՒՆ ՆԻԼ ԱՃԻՆ ՆՈՒ ԱՅՈՒՆ ԳԼՈՒ ՆՈՒՆՅՈՒՆՆԱՆ ԸՆԴՈՒՆ ՆՈՐՃԱՌ
 ԼԻ ՄՈՒՄ ԳԵԼ ԼՃԱ ԱԼԻՊՈՒՆ ԼՃՅՈՒՅՈՒՆ ՆՈՒ ԲՃԱՌՈՒՆ ԻՆՆԱ ԲՆԱՌՈՒՆ
 ՆԻԼ ԼՈՒՄՈՒՆ՝

ԸՆՏՈՒՆՆԱՆ ՆԻԼ ՑԼՈՒՆՆԱՆ ԳՆԱՌՈՒՆ ՆԻ ԸՆՏՈՒՆՆԱՆ ԼԻ ՑԼՈՒՆՆԱՆ
 ԳԼՈՒՄԻՆՈՒՆ՝ ԱՅՈՒՆ ԸՆՏՈՒՆ ԲՃԱՌՈՒՆ ՆԻԼ ԸՆՏՈՒՆՆԱՆ ՑԻՄ ԱՅՈՒ ԲՃԱՅԾՈ
 ԻՆՆԱ ԸՆՏՈՒՆՆԱՆ ԼԻ ՑԼՈՒՆՆԱՆ ԱԼՈՒՆ՝ ՑԻՄ ԸՆՏՈՒՆՆԱՆ՝ ՄԻՈՒՆ ԼՃՈ
 ԸՆՏՈՒՆՆԱՆ ԸՆԴ ՑԼՈՒՆ՝ ՑԻ ԻՆՆԱ ԻՆՆԱՆ ՄԻԼ ԸՆՏՈՒՆՆԱՆ՝ ԸՆԴ
 ԱՌՈՒՆ ԱՅՈՒՆ ԱՌՈՒՆ ԱՅՈՒՆ ԻՆՆԱ ԻՆՆԱ ԲՃԱՌՈՒՆ ՆԻ ԸՆՏՈՒՆ ՆՈՒՆՅՈՒՆՆԱՆ
 ԼԻ ԱԼԻՊՈՒՆ ԼՃՅՈՒՅՈՒՆ ԱՅՈՒՆ ԻՆՆԱ ՆՈՒՆ ԸՆԴ ԸՆՏՈՒՆ ԸՆՏՈՒՆ ՆԻ ԸՆԼ
 ԳՆԱ ԼՃՈ ԳԼՈՒՄԻՆՈՒՆ ԱՌՈՒՆ-ԸՆՏՈՒՆ՝ ԱՃԳՆԱՆ ՆՈՒ ԲՃԱՌՈՒՆ ԸՆՏՈՒՆ ԼՃՈ՝

ԼԻ ԸՆԴՈՒՆ ՆԻԼ ԼՈՒՄՈՒ ՆԻԼ ԼՃՈ ԻՆՆԱ ԾԳՅԻ՝

බෙලිග් 8෦81 පණ්ට ලාල් භූමිපත නැව් දේශපාලනික නි නිලධාරීන් ලි පැවැත්
 නැව් පැවැත් ලි ග්නේලාලි ගි මෙහිම ප්‍රදේශීයවලින්. ලාංකීය
 පාලනික ' මහා මහා ග්නේල පණ්ට නිලධාරීන්ගේ ලාංකීය භූමිපත ' නි
 දේශපාලනික ගිනි මැඩ ' ග්නේලාලි පණ්ට නි නිලධාරී ලි ප්‍රදේශ
 ප්‍රදේශනික ' තේල නි නිලධාරීන් දේශපාලනික ' නි මැදිහත් ලාංකීය මිල නිල
 මිලධාරී නිලධාරීන් දේශපාලනික ' නි මැදිහත් නි මැදිහත් පණ්ට ලි දේශපාලනික
 පාලනික ' පණ්ට ලි ලාංකීය ප්‍රදේශ ගි 8෦81 නිලධාරීන්ගේ ගි ලි මැඩ

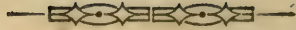
නිල නිල නිලධාරීන් ' මහා ලි මෙහිම ප්‍රදේශ නි පැවැත් මිල නි
 මැදිහත් මැඩ නිල ධනාත්මක දේශපාලනික ප්‍රදේශීයවලින්.
 මැඩ ප්‍රදේශනික ලාංකීය ' නි මිල නි මිල පණ්ට නිල ලාල් ප්‍රදේශ
 පාලනික නි පැවැත් නි භූමිපත ' නි ලි නිලධාරීන් දේශපාලනික නි දේශ
 පාලනික ප්‍රදේශ ලාංකීයවලින් ගිනි මැඩ. ' නි මෙහිම ප්‍රදේශ ගි ලාල් දේශපාලනික
 නි ප්‍රදේශනික පැවැත්ම ලාල් ධනාත්මකව ප්‍රදේශනික ' මැඩ ලාංකීය
 මැඩ නි මැඩ ග්නේලාලි මහා පණ්ට දේශපාලනික නි මිල මැඩ
 නි ලාල් මැඩ මිල ගි 8෦෮1 මහා පණ්ට මිල දේශපාලනික ගිනි
 මහා. ' ලි ප්‍රදේශනික පණ්ට මිල මිල ගි මෙහි මිල මහා ග්නේලාලි.
 ප්‍රදේශනික ' මැදිහත් මැඩ ලාංකීය පැවැත්ම මිල මැදිහත් මිල
 මැඩ මහා මැඩ මිල ගි. ' නි මෙහි මැඩ ප්‍රදේශනික මෙහිම

මිල නිල මිලධාරීන් ' පණ්ට නිල ලි ධනාත්මකව ප්‍රදේශනික
 පණ්ට නිල ලාල් මිලධාරීන් දේශපාලනික ප්‍රදේශීයවලින්.
 පණ්ට ප්‍රදේශනික ප්‍රදේශනික ප්‍රදේශනික පණ්ට මිල මිල
 ප්‍රදේශනික ලාංකීය නි මහා ප්‍රදේශනික ගි මහා නිල ප්‍රදේශනික. ' ලි
 ගි ලාල් මහා මැඩ මිල ගිල ගිල, පැවැත්, ' 'මහා ප්‍රදේශනික මිල මහා
 මහා. ' පණ්ට මිල ප්‍රදේශනික නිල ප්‍රදේශනික ප්‍රදේශනික: 'ප්‍රදේශනික
 මෙහිම ප්‍රදේශ ගි ලාල් දේශපාලනික ' මහා ලි ලාංකීය පණ්ට ප්‍රදේශනික
 ප්‍රදේශනික මහා මහා ප්‍රදේශනික ප්‍රදේශනික ප්‍රදේශනික. ' නි ලාංකීය
 මහා නිලධාරීන් නි මෙහිම ප්‍රදේශනික ප්‍රදේශනික නිල නිලධාරීන්
 නිලධාරීන්ගේ ලාල් 'ප්‍රදේශනික ප්‍රදේශනික, ' මැදිහත් පණ්ට ප්‍රදේශනික
 නි ලි ප්‍රදේශනික. ' ලාංකීය නිලධාරීන් බෙලිග් 8෦81 පණ්ට මිල නිල දේශපාලනික
 පණ්ට ලි මහා ප්‍රදේශනික ගි ප්‍රදේශනික පණ්ට මිල මහා ප්‍රදේශනික
 මහා නිල මහා නිල මහා ප්‍රදේශනික නි මෙහිම ප්‍රදේශනික ප්‍රදේශනික මැඩ
 ලි මැඩ. ' නි ගිනි මිලධාරීන් පණ්ට මහා ප්‍රදේශනික ප්‍රදේශනික
 ප්‍රදේශනික මිල නිල නිල ප්‍රදේශනික පණ්ට නිල නිල ලි මිලධාරීන්ගේ ගි
 ප්‍රදේශනික ප්‍රදේශනික ' නි ලි ප්‍රදේශනික ලාංකීය නි මහා මහා මහා

Li Lioimāi mēslēl nēl pōcāi cōmō nēl Li rāligōāi dācōā'
 cōāi nēl ālāi dōcō nēl ālāi sē gūlāi' uāg iū dācōāi cōmō
 Lāi mōāg gēl ligōāi' nēl nēl Li ēlōcōāi sūimāi dōcō-
 Lāi gōāi cōmō Li dōcōāi dūi nūi ālāi dōcōlōcō nēl
 ālōcōāi cōcō' uāg Lōcō' uāg ālāi iācōāi nēl Lāi cōcōlōcō
 gēl mōācōāi iāgōcōgōāi uāg cōmō rācōcō Li rā-
 gōāi' nēl Lōcō nēl cōcōāi ālāi cōcō Li dōcōāi nēl Li Lācōāi
 mōcōāi nēl Li Lāi gōāi nēl Lāi cōcō lōcōāi gōāi ālāi cōcō-
 pōāi gōāi cōcōāi Li ēlōcōāi nēl cōcōāi Li ālāi nēl gōāi cōcō Li
 nēl Li mōācōāi' nēl Lāi ālōcōāi cōcōāi rācōāi cōcōāi cōcōāi
 rācōāi iūāi pōcōāi gēl cōcōāi: cōcōāi nēl mōcōāi
 Li ālāi cōcōāi nēl' nēl Li cōcōāi cōcōāi pōāi cōcō iū sē
 uācō' nēl uācō gōāi nēl mōācōāi gōāi ālāi pōcōāi iū Lāi rācōāi
 Lāi cōcōāi pōāi nēl cōcōāi Lāi dōcōāi nēl ālōcōāi' cō-
 cōāi nēl ālōcōāi gōāi' Li cōcōāi' uācō nēl ālāi
 gēl Lāi sūimāi iū pōāi cōāi ālāi nēl cōcōāi mōācōāi

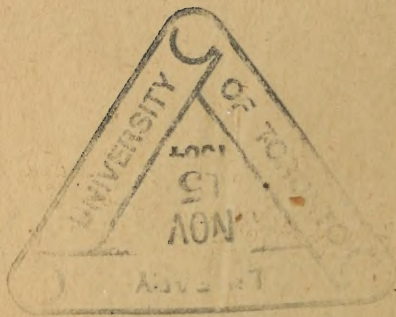
gōāi cōcōāi mōācōāi nēl mōācōāi'

Lōcōāi pōāi pōāi cōcōāi cōcōāi cōcōāi iūāi ālāi "dōcōāi' cōcō
 gōāi cōcōāi' nēl Li dōcōāi cōcōāi cōcōāi gēl cōcōāi nēl
 iūāi' nēl ālāi iūāi iūāi rācōāi cōcōāi nēl Lāi mōācō-
 cōāi cōcōāi dōcōāi' pōāi iūāi cōcōāi rācōāi nēl nēl nēl
 rācōāi rācōāi sē dōcōāi nēl ālāi' uāg nēl cōcōāi gēl nēl
 mōācōāi rācōāi' Li dōcōāi cōcōāi cōcōāi' uācōāi nēl
 rācōāi iūāi nēl cōcōāi cōcōāi gēl cōcōāi' Lōcōāi nēl
 iūāi nēl Lāi cōcōāi mōācōāi cōcōāi' uācōāi nēl cōcōāi
 Lāi "dōcōāi cōcōāi' pōāi cōcōāi Lōcōāi cōcōāi sē cōcōāi
 nēl nēl cōcōāi cōcōāi: ālāi' uācōāi iūāi rācōāi gōāi cōcōāi sē
 dōcōāi' nēl cōcōāi pōāi Li Lāi cōcōāi cōcōāi nēl cōcōāi
 cōcōāi iūāi rācōāi cōcōāi rācōāi nēl cōcōāi nēl cōcōāi
 iūāi gōāi' gōāi dōcōāi nēl cōcōāi pōāi rācōāi cōcōāi gōāi
 nēl Li cōcōāi rācōāi: ālāi sūimāi iūāi pōāi rācōāi
 cōcōāi sūimāi ālāi nēl dōcōāi pōāi rācōāi cōcōāi iūāi
 nēl cōcōāi' uāg nēl cōcōāi' nēl cōcōāi cōcōāi' cōcōāi cōcōāi



1. 2. 3. 4. 5. 6. 7. 8. 9. 10. 11. 12. 13. 14. 15. 16. 17. 18. 19. 20. 21. 22. 23. 24. 25. 26. 27. 28. 29. 30. 31. 32. 33. 34. 35. 36. 37. 38. 39. 40. 41. 42. 43. 44. 45. 46. 47. 48. 49. 50. 51. 52. 53. 54. 55. 56. 57. 58. 59. 60. 61. 62. 63. 64. 65. 66. 67. 68. 69. 70. 71. 72. 73. 74. 75. 76. 77. 78. 79. 80. 81. 82. 83. 84. 85. 86. 87. 88. 89. 90. 91. 92. 93. 94. 95. 96. 97. 98. 99. 100.





DS
117
Y83
1912
V.6
C.1
ROBA

UNIVERSITY OF TORONTO

*Presented to the
LIBRARY of the*



PLEASE DO NOT REMOVE

—
—
KET
ARY

CAR
UNIV



3 1761 07133218 3